

# Dell Latitude E6440

## Brukerhåndbok

Forskriftsmessig modell: P38G  
Forskriftsmessig type: P38G001



# Merknader, forholdsregler og advarsler



**MERK:** En MERKNAD angir viktig informasjon som hjelper deg med å bruke datamaskinen bedre.



**FORSIKTIG:** En FORHOLDSREGEL angir enten potensiell fare for maskinvaren eller for tap av data og forteller hvordan du kan unngå problemet.



**ADVARSEL:** En ADVARSEL angir potensiell fare for skade på eiendom, for personskade eller for død.

© 2013 Dell Inc. Med enerett.

Varemerker som benyttes i denne teksten: Dell™, Dell logoen, Dell Boomi™, Dell Precision™, OptiPlex™, Latitude™, PowerEdge™, PowerVault™, PowerConnect™, OpenManage™, EqualLogic™, Compellent™, KACE™, FlexAddress™, Force10™, Venue™ og Vostro™ er varemerker som tilhører Dell Inc. Intel®, Pentium®, Xeon®, Core® og Celeron® er registrerte varemerker som tilhører Intel Corporation i USA og andre land. AMD® er et registrert varemerke og AMD Opteron™, AMD Phenom™ og AMD Sempron™ er varemerker som tilhører Advanced Micro Devices, Inc. Microsoft®, Windows®, Windows Server®, Internet Explorer®, MS-DOS®, Windows Vista® og Active Directory® er enten varemerker eller registrerte varemerker som tilhører Microsoft Corporation i USA og/eller andre land. Red Hat® og Red Hat® Enterprise Linux® er registrerte varemerker som tilhører Red Hat, Inc. i USA og/eller andre land. Novell® og SUSE® er registrerte varemerker som tilhører Novell Inc. i USA og andre land. Oracle® er et registrert varemerke som tilhører Oracle Corporation og/eller dets tilknyttede selskaper. Citrix®, Xen®, XenServer® og XenMotion® er enten registrerte varemerker eller varemerker som tilhører Citrix Systems, Inc. i USA og/eller andre land. VMware®, vMotion®, vCenter®, vCenter SRM™ og vSphere® er registrerte varemerker eller varemerker som tilhører VMware, Inc. i USA eller andre land. IBM® er et registrert varemerke som tilhører International Business Machines Corporation.

2013-10

Rev. A00

# Innholdsfortegnelse

<b>1 Arbeide inne i datamaskinen.....</b>	<b>7</b>
Før du arbeider inne i datamaskinen.....	7
Slå av datamaskinen.....	8
Etter at du har arbeidet inne i datamaskinen.....	8
<b>2 Fjerne og installere komponenter.....</b>	<b>11</b>
Systemoversikt.....	11
Ta ut SD-kortet.....	12
Sette inn SD-kortet (Secure Digital).....	12
Fjerne ExpressCard-kortet.....	13
Sette inn ExpressCard-kortet.....	13
Ta ut batteriet.....	13
Sette inn batteriet.....	13
Ta av bunndekslet.....	14
Sette på bunndekslet.....	14
Ta ut minnet.....	14
Sette inn minnet.....	15
Ta ut harddisken.....	15
Sette inn harddisken.....	16
Ta ut den optiske stasjonen.....	16
Sette inn den optiske stasjonen.....	17
Ta av tastaturrammen.....	17
Sette på tastaturrammen.....	18
Ta av tastaturet.....	18
Montere tastaturet.....	20
Ta ut WLAN-kortet.....	20
Sette inn WLAN-kortet.....	21
Ta ut WWAN-kortet.....	21
Sette inn WWAN-kortet.....	22
Fjerne basens hjørnehetter.....	22
Monter basens hjørnehetter.....	22
Ta ut nettverkskontakten.....	23
Sette inn nettverkskontakten.....	23
Ta ut klokkebatteriet.....	24
Sette inn klokkebatteriet.....	24
Ta ut varmeavlederenheten.....	24
Sette inn varmeavlederenheten.....	25
Ta ut prosessoren.....	26

Sette inn prosessoren.....	26
Ta ut strømkontakten.....	26
Sette inn strømkontakten.....	28
Ta av skjermens hengseldeksel.....	28
Sette på skjermens hengseldeksel.....	28
Ta av håndstøtten.....	29
Sette på håndstøtten.....	30
Ta ut ExpressCard-rammen.....	31
Sette inn ExpressCard-rammen.....	32
Ta ut WiFi-kortet.....	33
Sette inn WiFi-kortet.....	33
Ta ut hovedkortet.....	34
Sette inn hovedkortet.....	36
Ta av høyttalerne.....	37
Montere høyttalerne.....	37
Ta ut I/U-kortet.....	38
Sette inn I/U-kortet.....	39
Ta av skjermenheten.....	40
Montere skjermenheten.....	41
Ta av skjermrammen.....	42
Montere skjermrammen.....	43
Ta av skjermpanelet.....	43
Sette på skjermpanelet.....	45
Ta av skjermhengslene.....	46
Sette på skjermhengslene.....	46
Fjerne kameraet.....	47
Sette på kameraet.....	47
<b>3 Systemoppsett.....</b>	<b>49</b>
Oppstartsrekkefølge.....	49
Navigeringsknapper.....	49
Alternativer i System Setup.....	50
Oppdatere BIOS .....	59
System- og installeringspassord.....	60
Tildele et system- installeringspassord.....	60
Slette eller endre et eksisterende system og/eller installasjonspassord.....	61
<b>4 Diagnostikk.....</b>	<b>63</b>
Enhanced Pre-Boot System Assessment (ePSA)-diagnostikk.....	63
Enhetsstatuslamper.....	64
Batteristatuslamper.....	64

<b>5 Tekniske spesifikasjoner.....</b>	<b>67</b>
<b>6 kontakte Dell.....</b>	<b>73</b>




# Arbeide inne i datamaskinen

## Før du arbeider inne i datamaskinen

Følg disse sikkerhetsreglene for å beskytte datamaskinen mot mulig skade og ivareta din egen sikkerhet. Hvis ikke annet er angitt, forutsetter hver av prosedyrene i dette dokumentet følgende:


- Du har utført trinnene i Arbeide inne i datamaskinen.
- Du har lest sikkerhetsanvisningene som fulgte med datamaskinen.
- En komponent kan byttes ut eller – hvis den er kjøpt separat – monteres ved å utføre trinnene for demontering av komponenten i motsatt rekkefølge.


 **ADVARSEL:** Før du arbeider inne i datamaskinen må du lese sikkerhetsanvisningene som fulgte med datamaskinen. Se mer informasjon om gode arbeidsvaner på hjemmesiden for overholdelse av forskrifter på [www.dell.com/regulatory\\_compliance](http://www.dell.com/regulatory_compliance).

 **FORSIKTIG:** Mange reparasjoner kan bare utføres av en autorisert servicetekniker. Du bør bare utføre feilsøking og enkle reparasjoner som tillates i produktdokumentasjonen, eller angis på Internett eller av telefonservice- og støtteamet. Skader som oppstår på grunn av reparasjoner som ikke er autorisert av Dell, dekkes ikke av garantien. Les og følg sikkerhetsanvisningene som følger med produktet.

 **FORSIKTIG:** Unngå elektrostatisk utlading. Forbind deg selv til jord med en jordingsstropp rundt håndleddet eller ved å berøre en ualmet metallflate med jevne mellomrom, for eksempel en kontakt på baksiden av datamaskinen.


 **FORSIKTIG:** Vær forsiktig når du håndterer komponenter og kort. Ikke berør komponentene eller kontaktene på et kort. Hold kortene i kantene eller i festebraketten av metall. Komponenter som for eksempel prosessoren, må holdes i kantene og ikke i pinnene.

 **FORSIKTIG:** Når du kobler fra en kabel, må du trekke i kontakten eller uttrekkstappen, ikke i selve kablet. Enkelte kabler har kontakter med sperretapper. Hvis du kobler fra denne typen kabel, må du presse inn sperretappene før du kobler fra kablet. Når du trekker kontakter fra hverandre, må du trekke dem rett og jevnt ut for å unngå å bøye kontaktpinnene. Når du skal koble til en kabel, må du først kontrollere at begge kontaktene er riktig orientert og innrettet.

 **MERK:** Fargen på datamaskinen og enkelte komponenter kan se annerledes ut enn det som er vist i dette dokumentet.

For å unngå å skade datamaskinen må du utføre trinnene nedenfor før du begynner å arbeide inne i datamaskinen.

1. Pass på at arbeidsunderlaget er plant og rent, slik at du unngår riper i datamaskindekselet.
2. Slå av datamaskinen (se [Slå av datamaskinen](#)).
3. Hvis datamaskinen er koblet til en forankringsenhet (forankret), for eksempel mediebasen eller batterimodulen, må du koble den fra.

 **FORSIKTIG:** Når du skal koble fra en nettverkskabel, må du først koble kablet fra datamaskinen og deretter fra nettverksenheten.

4. Koble alle nettverkskabler fra datamaskinen.
5. Koble datamaskinen og alt tilkoblet utstyr fra strømuttakene.

6. Lukk skjermen og snu datamaskinen opp-ned på et plant arbeidsunderlag.



**MERK:** For å unngå skade på hovedkortet må du ta ut hovedbatteriet før du reparerer datamaskinen.

7. Ta ut hovedbatteriet.
8. Snu datamaskinen opp-ned.
9. Åpne skjermen.
10. Trykk på strømknappen for å jorde hovedkortet.



**FORSIKTIG:** For å unngå elektriske støt må du alltid koble maskinen fra stikkontakten før du åpner dekselet.



**FORSIKTIG:** Før du berører noe inne i datamaskinen bør du jorde deg selv ved å berøre en ulakkert metallflate, f.eks metallet på baksiden av datamaskinen. Mens du arbeider bør du ved jevne mellomrom berøre en ulakkert metallflate for å utlade statisk elektrisitet som kan skade de interne komponentene.

11. Ta alle installerte ExpressCard- eller Smart-kort ut av de aktuelle sporene.

## Slå av datamaskinen



**FORSIKTIG:** Lagre og lukk alle åpne filer og avslutt eventuelle åpne programmer før du slår av datamaskinen hvis du vil unngå å miste data.

1. Slå av operativsystemet:

- I Windows 8:


- Bruke en berøringsskjerm:

- a. Sveip med fingeren fra høyre skjermkant slik at du åpner amulettmenyen og velg **Settings** (innstillinger).

- b. Velg deretter  og velg så **Shut down** (slå av)

- Bruke en mus:

- a. Pek i øvre høyre hjørne av skjermen og klikk **Settings** (innstillinger).

- b. Klikk deretter på  og velg så **Shut down** (slå av).

- I Windows 7:

1. Klikk **Start** .

2. Klikk **Shut down** (slå av).

eller

1. Klikk **Start** .

2. Klikk pilen nederst til høyre på **Start**-menyen som vist nedenfor, og deretter på **Shut Down** (slå av).



2. Kontroller at datamaskinen og alt tilkoblet utstyr er slått av. Hvis ikke datamaskinen og tilkoblet utstyr ble automatisk slått av da du avsluttet operativsystemet, holder du inne strømknappen i ca. 4 sekunder for å slå dem av.

## Etter at du har arbeidet inne i datamaskinen

Når du er ferdig med å sette alt tilbake, må du passe på at du kobler til eventuelle eksterne enheter, kort, kabler osv. før du slår på datamaskinen.

 **FORSIKTIG: Bruk kun batterieret som er beregnet på den bestemte Dell-datamaskinen for å unngå skade på datamaskinen. Ikke bruk batterier som er beregnet på andre Dell-datamaskiner.**

1. Koble til eksternt utstyr, f.eks. portreplikator, batteriskive eller mediebase, og sett på plass eventuelle kort som ExpressCard.
2. Koble eventuelle telefon- eller nettverkskabler til datamaskinen.

 **FORSIKTIG: Hvis du skal koble til en nettverkskabel, kobles først kableen til nettverksenheten og deretter til datamaskinen.**

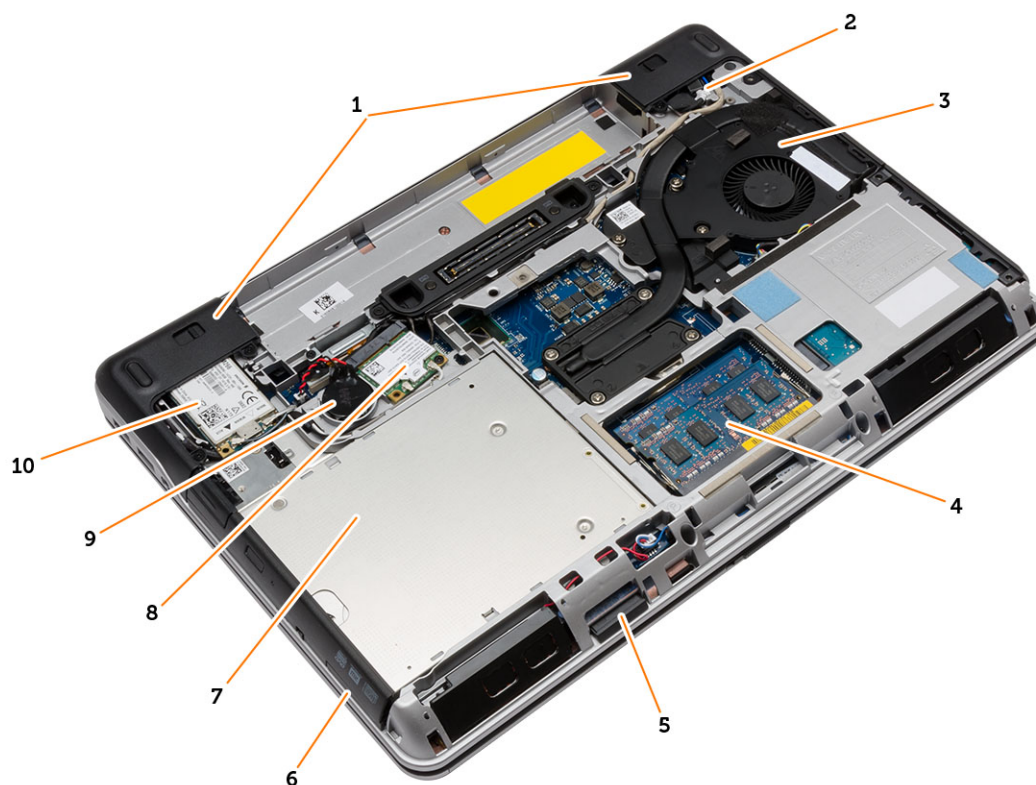
3. Sett inn batteriet.
4. Koble datamaskinen og alle tilkoblede enheter til stikkontaktene.
5. Slå på datamaskinen.



# Fjerne og installere komponenter

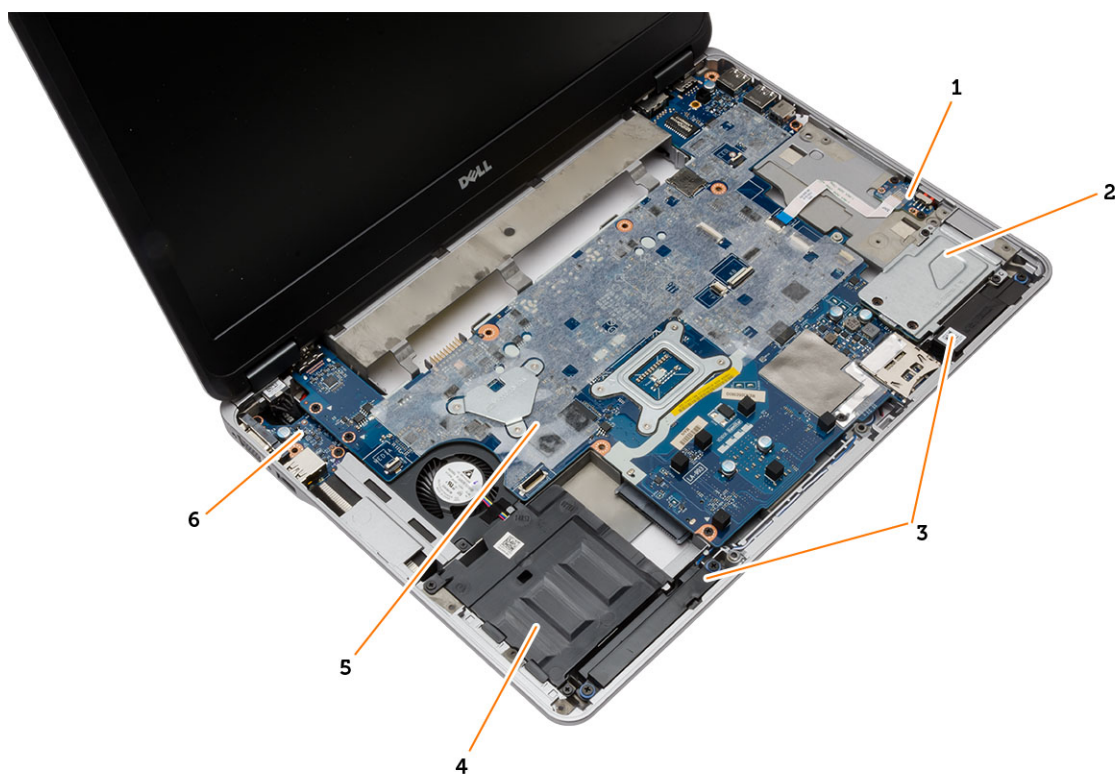
Denne delen gir detaljert informasjon om hvordan du kan fjerne og installere komponentene i datamaskinen.

## Systemoversikt



Figur 1. Sett bakfra — Bakdekslet fjernet

- |    |                           |     |                  |
|----|---------------------------|-----|------------------|
| 1. | hetter til basens hjørner | 2.  | strømkontakt     |
| 3. | Varmeavlederenshet        | 4.  | minnemodul       |
| 5. | SD-kort                   | 6.  | ExpressCard-spor |
| 7. | optisk stasjon            | 8.  | WLAN-kort        |
| 9. | knappcellebatteri         | 10. | WWAN-kort        |

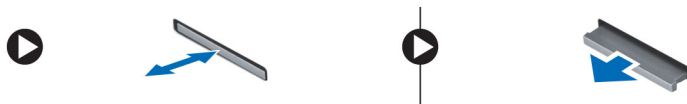


**Figur 2. Sett ovenfra — Tastatur og håndleddstøtte fjernet**

- |               |                               |
|---------------|-------------------------------|
| 1. WiFi-kort  | 2. ExpressCard-ramme          |
| 3. høyttalere | 4. stasjonsbrønn for harddisk |
| 5. hovedkort  | 6. I/U-kort                   |

## Ta ut SD-kortet

1. Følg prosedyrene i *Før du arbeider inne i datamaskinen*.
2. Trykk på SD-kortet for å løsne det fra datamaskinen. Skyv SD-kortet ut av datamaskinen.

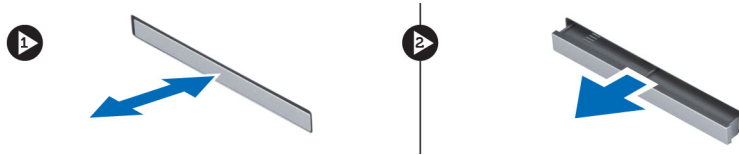


## Sette inn SD-kortet (Secure Digital)

1. Skyv SD-kortet inn i sporet til det klikker på plass.
2. Følg prosedyrene i *Etter at du har arbeidet inne i datamaskinen*.

## Fjerne ExpressCard-kortet

1. Følg prosedyrene i *Før du arbeider inne i datamaskinen*.
2. Trykk på ExpressCard-kortet for å løsne det fra datamaskinen. Skyv kortet ut av datamaskinen.



## Sette inn ExpressCard-kortet

1. Skyv ExpressCard-kortet inn i sporet til det klikker på plass.
2. Følg prosedyrene i *Etter at du har arbeidet inne i datamaskinen*.

## Ta ut batteriet

1. Følg prosedyrene i *Før du arbeider inne i datamaskinen*.
2. Skyv på låsen og vipp ut batteriet.

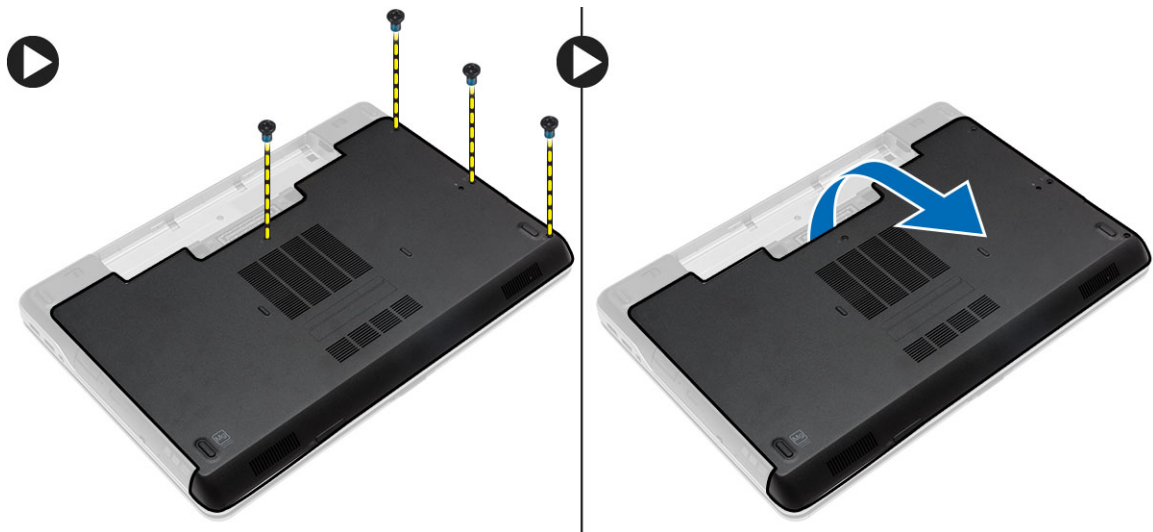


## Sette inn batteriet

1. Skyv batteriet inn i sporet til det klikker på plass.
2. Følg prosedyrene i *Etter at du har arbeidet inne i datamaskinen*.

## Ta av bunndekslet

1. Følg prosedyrene i *Før du arbeider inne i datamaskinen*.
2. Fjern skruene som fester bunndekslet til datamaskinen. Løft bunndekslet opp og fjern det fra datamaskinen.

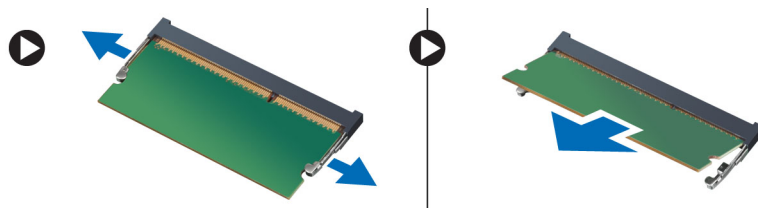


## Sette på bunndekslet

1. Plasser bunndekslet justert etter skru hullene på datamaskinen.
2. Trekk til skruene for å feste bunndekslet til datamaskinen.
3. Sett inn batteriet.
4. Følg prosedyrene i *Etter at du har arbeidet inne i datamaskinen*.

## Ta ut minnet

1. Følg prosedyrene i *Før du arbeider inne i datamaskinen*.
2. Fjern:
  - a. batteri
  - b. bunndekslet
3. Tving festeklipsen bort fra minnebrikken, helt til denne løsner. Ta deretter minnebrikken ut av kontakten på hovedkortet.



## Sette inn minnet

1. Sett inn minnet i minnesokkelen.
2. Trykk klemmene på plass for å feste minnemodulen til hovedkortet.
3. Sett på plass:
  - a. bunndeksel
  - b. batteri
4. Følg prosedyrene i *Etter at du har arbeidet inne i datamaskinen.*

## Ta ut harddisken

1. Følg prosedyrene i *Før du arbeider inne i datamaskinen.*
2. Ta ut batteriet
3. Fjern skruene som fester harddisken til datamaskinen. Skyv harddisken ut av datamaskinen.



4. Fjern skruene som fester harddiskbraketten til harddisken. Skill harddisken og harddiskbraketten.



5. Vri på isoleringen til harddisken. Trekk deretter isolasjonen av harddisken.

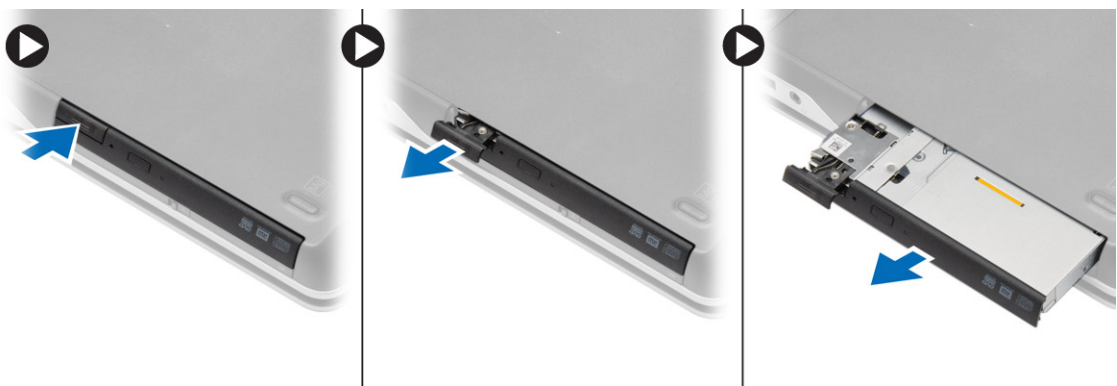


## Sette inn harddisken

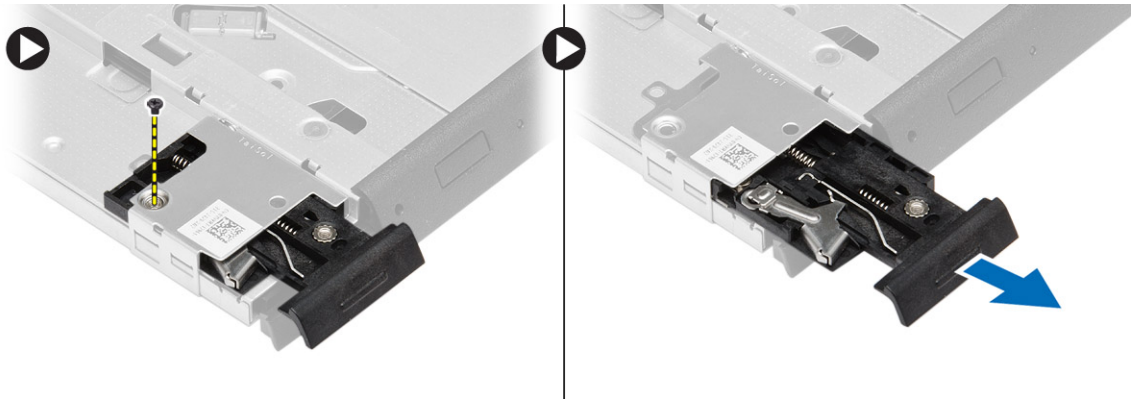
1. Monter harddiskisolasjonen på harddisken.
2. Fest harddiskrammen til harddisken.
3. Stram til skruene for å feste harddiskrammen til harddisken.
4. Skyv harddisken inn i datamaskinen.
5. Trekk til skruene for å feste harddisken til datamaskinen.
6. Sett inn batteriet.
7. Følg prosedyrene i *Etter at du har arbeidet inne i datamaskinen*.

## Ta ut den optiske stasjonen

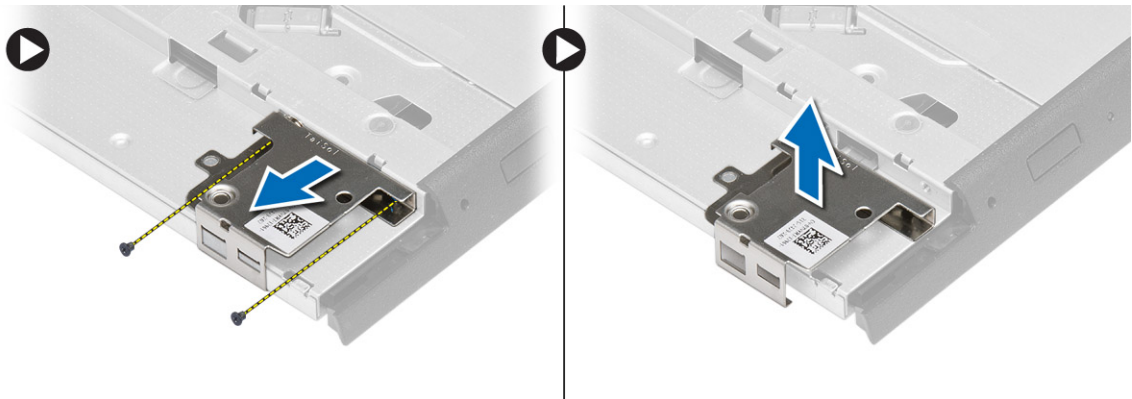
1. Følg prosedyrene i *Før du arbeider inne i datamaskinen*.
2. Ta ut batteriet
3. Utfør følgende trinn, som vist på illustrasjonen:
  - a. Trykk på låsen til den optiske stasjonen.
  - b. Frigjør den optiske stasjonen.
  - c. Trekk den optiske stasjonen ut av datamaskinen.



4. Fjern skruen som fester låsen til den optiske stasjonen. Skyv på låsen og fjern den fra den optiske stasjonen.



5. Fjern skruene som fester braketten til den optiske stasjonen. Ta bort braketten fra den optiske stasjonen.



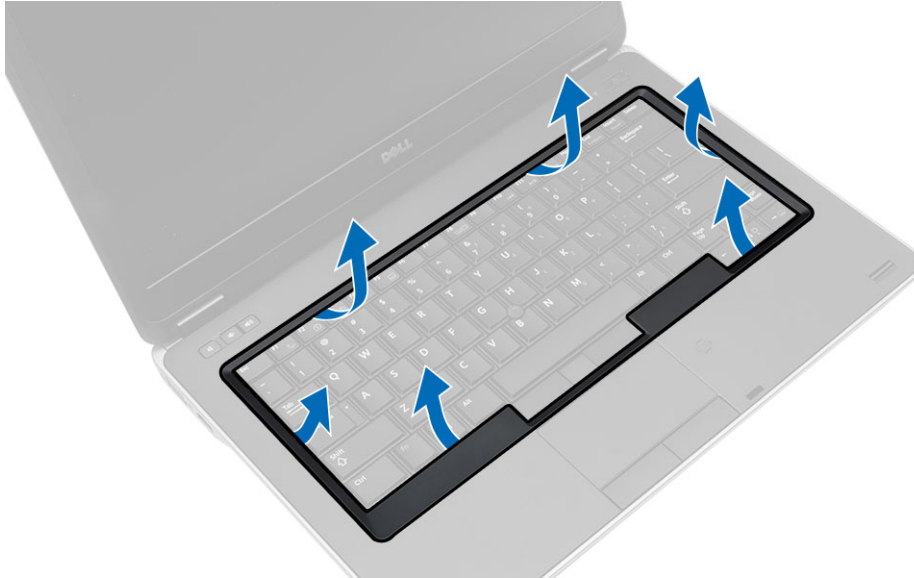
## Sette inn den optiske stasjonen

1. Juster låsebraketten til den optiske stasjonen til rett posisjon på den optiske stasjonen.
2. Stram til skruen for å feste låsebraketten til den optiske stasjonen.
3. Skyv låsen til den optiske stasjonen inn i låsebraketten.
4. Stram til skruene som fester stasjonslåsen til den optiske stasjonens brakett.
5. Skyv den optiske stasjonen inn i harddiskrammen.
6. Fest stasjonslåsen til den optiske stasjonens enhet.
7. Sett inn batteriet.
8. Følg prosedyrene i *Etter at du har arbeidet inne i datamaskinen*.

## Ta av tastaturrammen

1. Følg prosedyrene i *Før du arbeider inne i datamaskinen*.
2. Ta ut batteriet.

3. Bruk en plaststift for å press opp tastaturrammen for å få den til å løsne fra datamaskinen. Løft opp for å fjerne tastaturet fra datamaskinen.



## Sette på tastaturrammen

1. Juster tastaturrammen i forhold til sporet.
2. Trykk langs kantene på tastaturrammen til den klikker på plass.
3. Sett inn batteriet.
4. Følg prosedyrene i *Etter at du har arbeidet inne i datamaskinen*.

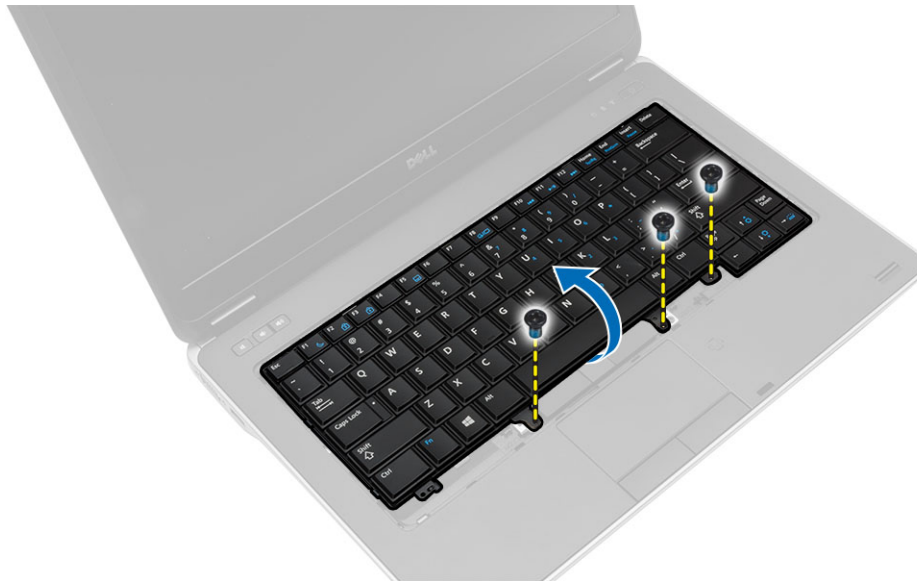
## Ta av tastaturet

1. Følg prosedyrene i *Før du arbeider inne i datamaskinen*.
2. Ta av:
  - a. batteri
  - b. tastaturramme

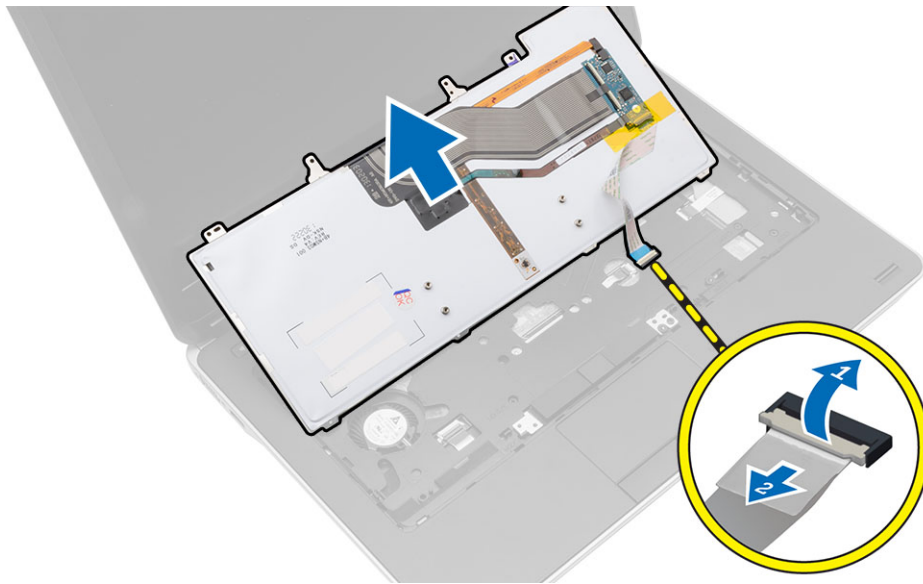
3. Fjern skruene bak på datamaskinen og snu den.



4. Fjern skruene som fester tastaturet til håndledsstøtten, løft og snu deretter tastaturet for å få tilgang til tastarkabelen.



5. Koble tastaturkabelen fra hovedkortet.



## Montere tastaturet

1. Koble tastaturkabelen til hovedkortet.
2. Skyv tastaturet inn i rommet til det klikker på plass.
3. Stram til skruene skruene for å feste tastaturet til håndstøtten.
4. Snu datamaskinen og stram til skruen på baksiden av datamaskinen.
5. Sett på tastaturrammen.
6. Sett inn batteriet.
7. Følg prosedyrene i *Etter at du har arbeidet inne i datamaskinen*.

## Ta ut WLAN-kortet

1. Følg prosedyrene i *Før du arbeider inne i datamaskinen*.
2. Fjern:
  - a. batteri
  - b. bunndeksel

3. Utfør følgende:
  - a. Koble antennekablene fra WLAN-kortet.
  - b. Fjern skruen som fester WLAN-kortet til hovedkortet.
  - c. Ta WLAN-kortet ut av datamaskinen.

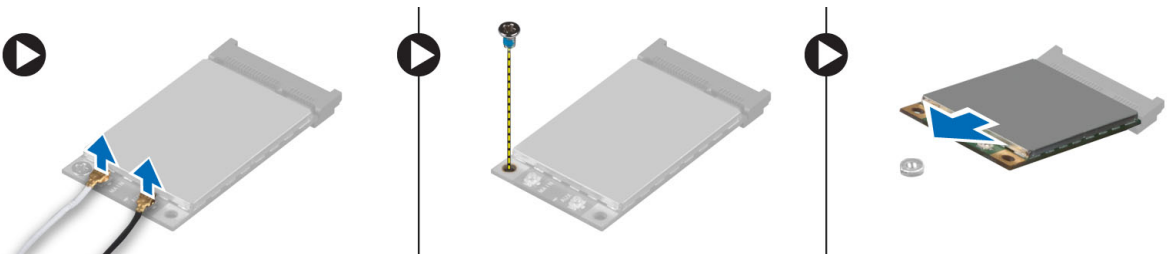


## Sette inn WLAN-kortet

1. Sett WLAN-kortet inn i koblingen ved en 45-graders vinkel inn i sporet.
2. Koble antennekablene til deres respektive kontakter som er merket på WLAN-kortet.
3. Trekk til skruen som fester WLAN-kortet til datamaskinen.
4. Sett på plass:
  - a. bunndeksel
  - b. batteri
5. Følg prosedyrene i *Etter at du har arbeidet inne i datamaskinen*.

## Ta ut WWAN-kortet

1. Følg prosedyrene i *Før du arbeider inne i datamaskinen*.
2. Fjern:
  - a. batteri
  - b. bunndeksel
3. Utfør følgende trinn, som vist på illustrasjonen:
  - a. Koble antennekablene fra WWAN-kortet.
  - b. Fjern skruen som fester WWAN-kortet til datamaskinen.
  - c. Ta ut WWAN-kortet fra datamaskinen.



## Sette inn WWAN-kortet

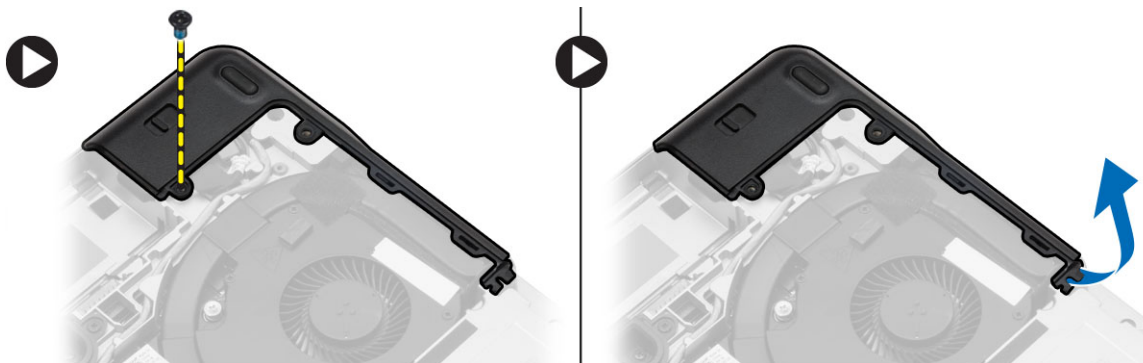
1. Plasser WWAN-kortet i sporet på hovedkortet.
2. Trykk WWAN-kortet ned og stram til skruen som fester WWAN-kortet til datamaskinen.
3. Koble antennekablene til de respektive kontaktene på WWAN-kortet.
4. Sett på plass:
  - a. bunndeksel
  - b. batteri
5. Følg prosedyrene i *Etter at du har arbeidet inne i datamaskinen*.

## Fjerne basens hjørnehetter

1. Følg prosedyrene i *Før du arbeider inne i datamaskinen*.
2. Ta av:
  - a. batteri
  - b. bunndeksel
  - c. harddisk
3. Fjern skruene som fester venstre hjørnehette, og løft den av datamaskinen.



4. Fjern skruen som fester høyre hjørnehette, og løft den av datamaskinen.



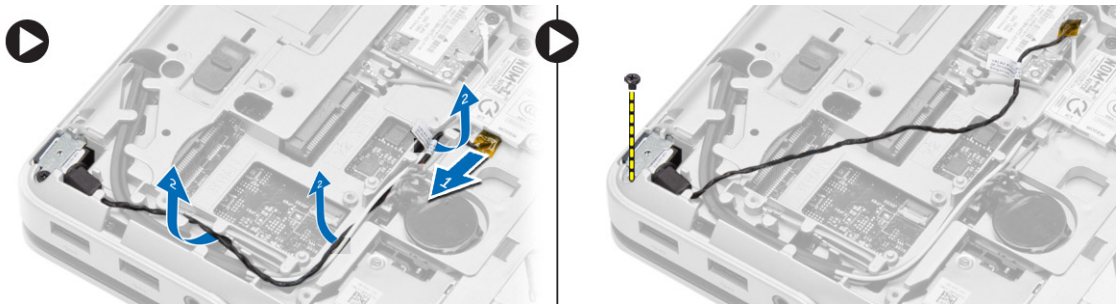
## Monter basens hjørnehetter

1. Plasser høyre og venstre hjørnehetter slik at de er på linje med datamaskinens skruerull.
2. Stram til skruene for å feste hjørnehettene til datamaskinen.

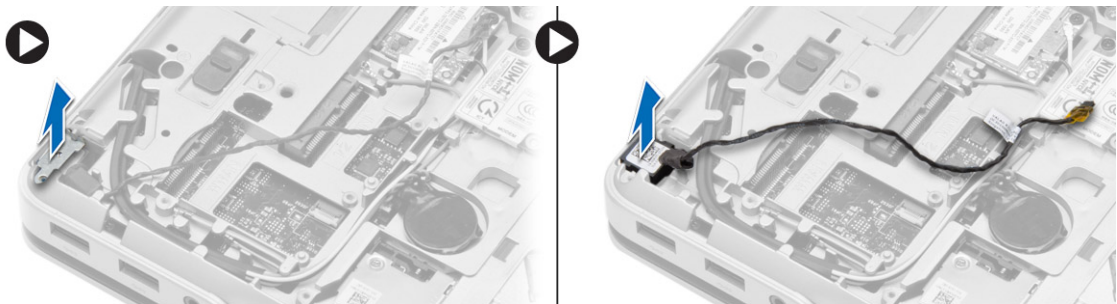
3. Sett på plass:
  - a. bunndeksel
  - b. batteri
4. Følg prosedyrene i *Etter at du har arbeidet inne i datamaskinen.*

## Ta ut nettverkskontakten

1. Følg prosedyrene i *Før du arbeider inne i datamaskinen.*
2. Fjern:
  - a. batteri
  - b. bunndeksel
  - c. hjørnehette base (venstre)
3. Utfør følgende trinn, som vist på illustrasjonen:
  - a. Koble kabelen fra kontakten på hovedkortet [1].
  - b. Frigjør kabelen fra sporene [2].
  - c. Fjern skruen som fester braketten til nettverkskontakten til datamaskinen.



4. Løft braketten til nettverkskontakten ut av datamaskinen. Løft nettverkskontakten ut av datamaskinen.



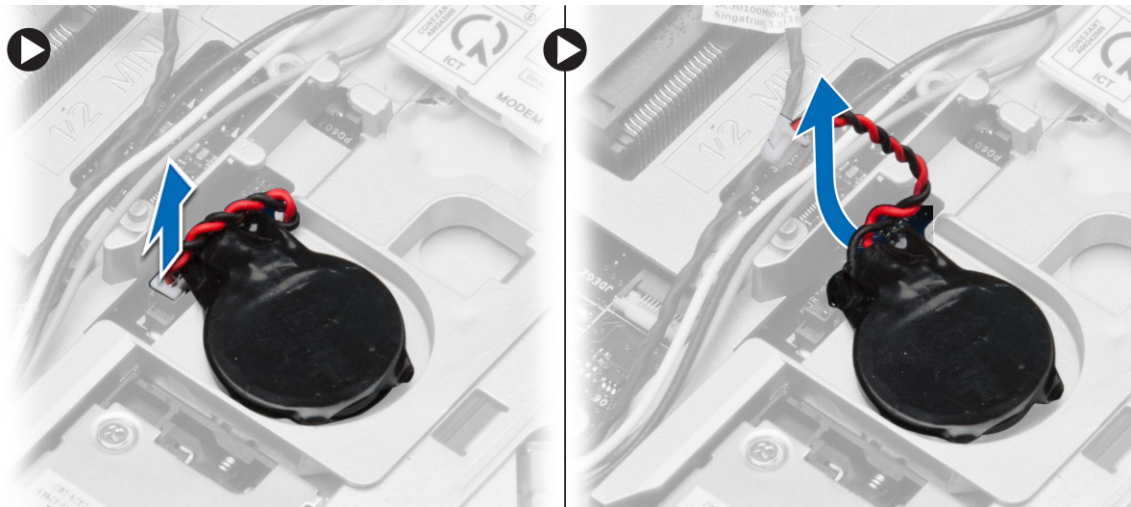
## Sette inn nettverkskontakten

1. Juster nettverkskontakten med posisjonen i datamaskinen.
2. Plasser braketten til nettverkskontakten på nettverkskontakten.
3. Trekk til skruen som fester braketten til nettverkskontakten til datamaskinen.
4. Før kabelen gjennom kabelføringene.
5. Koble kabelen til hovedkortet.

6. Sett på plass:
  - a. hjørnehette base (venstre)
  - b. bunndeksel
  - c. batteri
7. Følg prosedyrene i *Etter at du har arbeidet inne i datamaskinen.*

## Ta ut klokkebatteriet

1. Følg prosedyrene i *Før du arbeider inne i datamaskinen.*
2. Fjern:
  - a. batteri
  - b. bunndeksel
3. Koble fra knappcellebatterikabelen. Pirk opp knappcellebatteriet, og ta det ut av datamaskinen.




## Sette inn klokkebatteriet

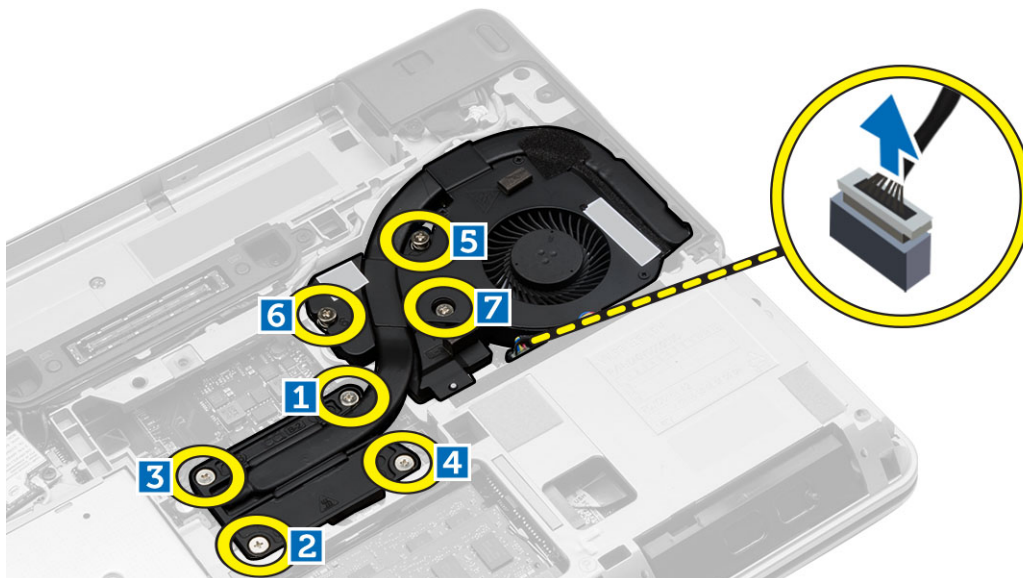
1. Sett inn knappcellebatteriet i sporet.
2. Koble kabelen til klokkebatteriet til hovedkortet.
3. Sett på plass:
  - a. bunndeksel
  - b. batteri
4. Følg prosedyrene i *Etter at du har arbeidet inne i datamaskinen.*

## Ta ut varmeavlederheten

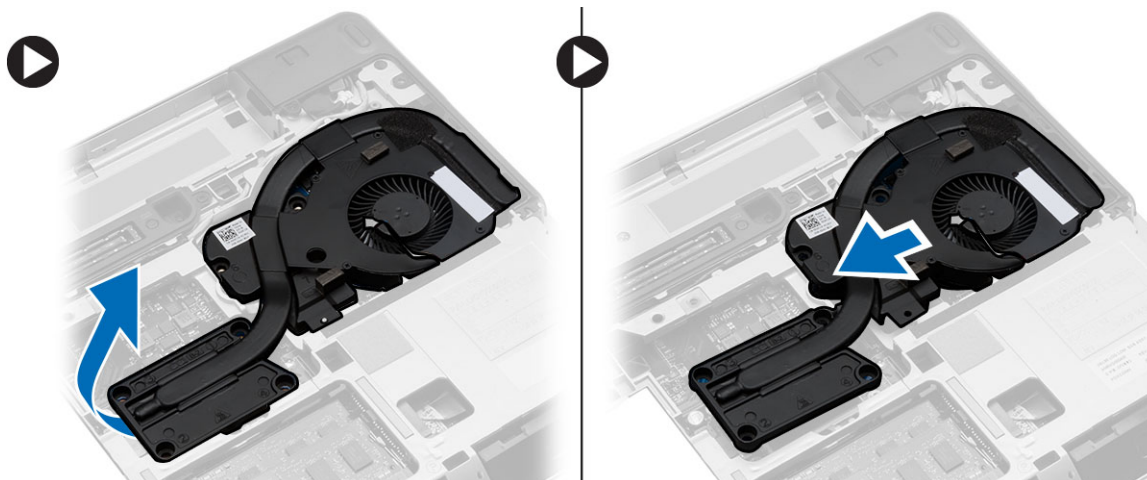
1. Følg prosedyrene i *Før du arbeider inne i datamaskinen.*
2. Fjern:
  - a. batteri
  - b. bunndeksel

3. Koble fra viftekabelen og fjern skruene som fester varmeavlederen til hovedkortet.

 **MERK:** Fjern skruene i rekkefølgen som er angitt i illustrasjonen.



4. Utfør følgende trinn, som vist på illustrasjonen:
  - a. Løft varmeavlederenshet ut av datamaskinen.
  - b. Skyv varmeavlederenshet.



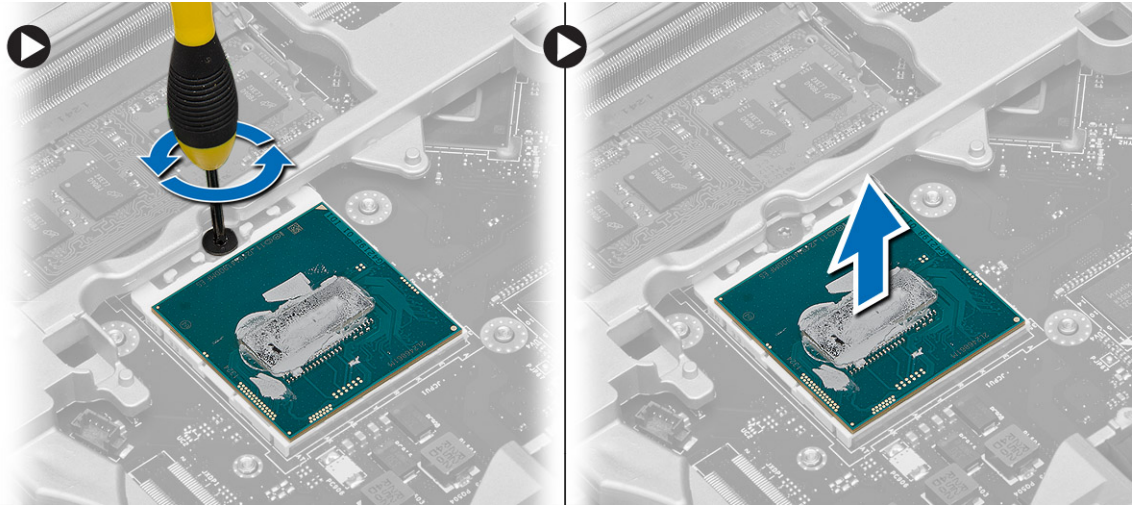
## Sette inn varmeavlederensheten

1. Plasser varmeavlederen på det opprinnelige stedet på hovedkortet.
2. Stram til skruene for å feste varmeavlederensheten til hovedkortet.
3. Koble viftekabelen til hovedkortet.
4. Sett på plass:
  - a. bunndeksel
  - b. batteri

5. Følg prosedyrene i *Etter at du har arbeidet inne i datamaskinen.*

## Ta ut prosessoren

1. Følg prosedyrene i *Før du arbeider inne i datamaskinen.*
2. Fjern:
  - a. batteri
  - b. bunndeksel
  - c. Varmeavlederenhet
3. Drei prosessorlåsen i retning mot urviseren. Ta prosessoren ut av datamaskinen.



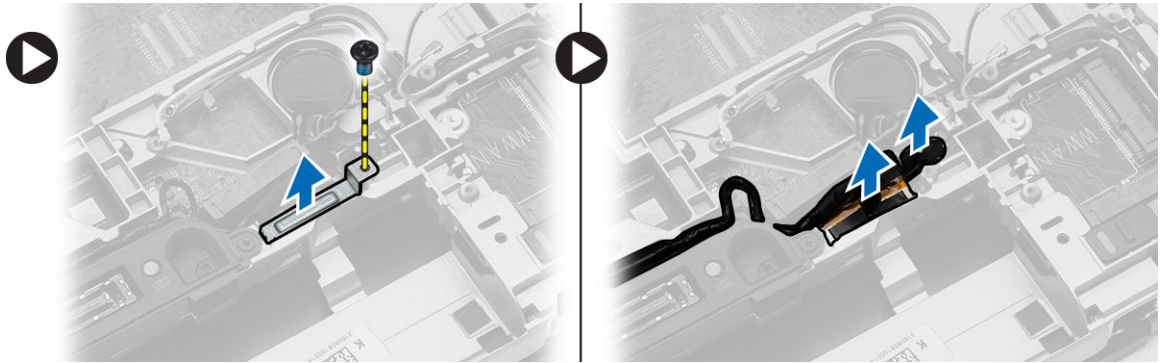
## Sette inn prosessoren

1. Juster hakkene på prosessoren og sokkelen etter hverandre, og sett prosessoren i sokkelen.
2. Drei kamskruen på prosessoren mot urviseren.
3. Sett på plass:
  - a. Varmeavlederenhet
  - b. bunndeksel
  - c. batteri
4. Følg prosedyrene i *Etter at du har arbeidet inne i datamaskinen.*

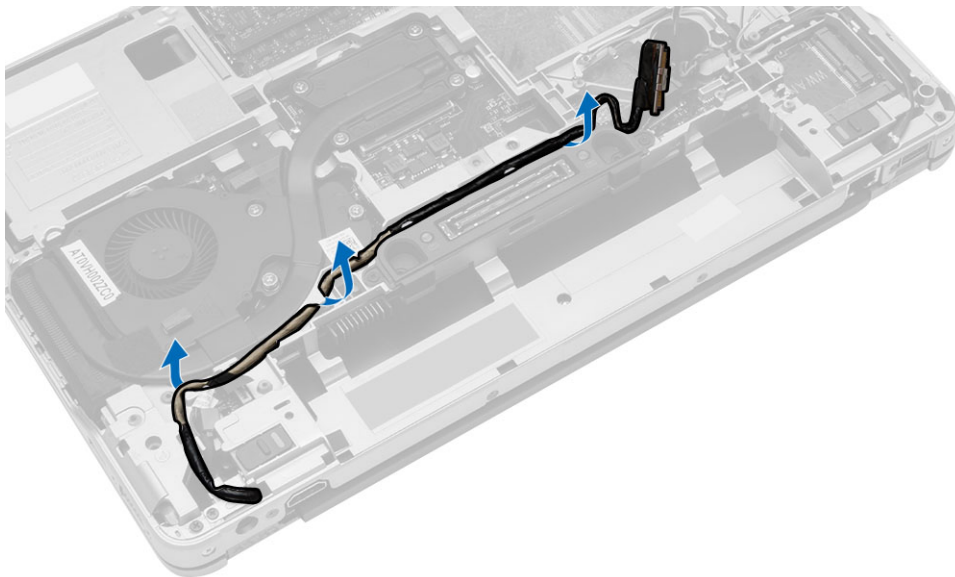
## Ta ut strømkontakten

1. Følg prosedyrene i *Før du arbeider inne i datamaskinen.*
2. Fjern:
  - a. batteri
  - b. hjørnehette base (høyre)
  - c. bunndeksel

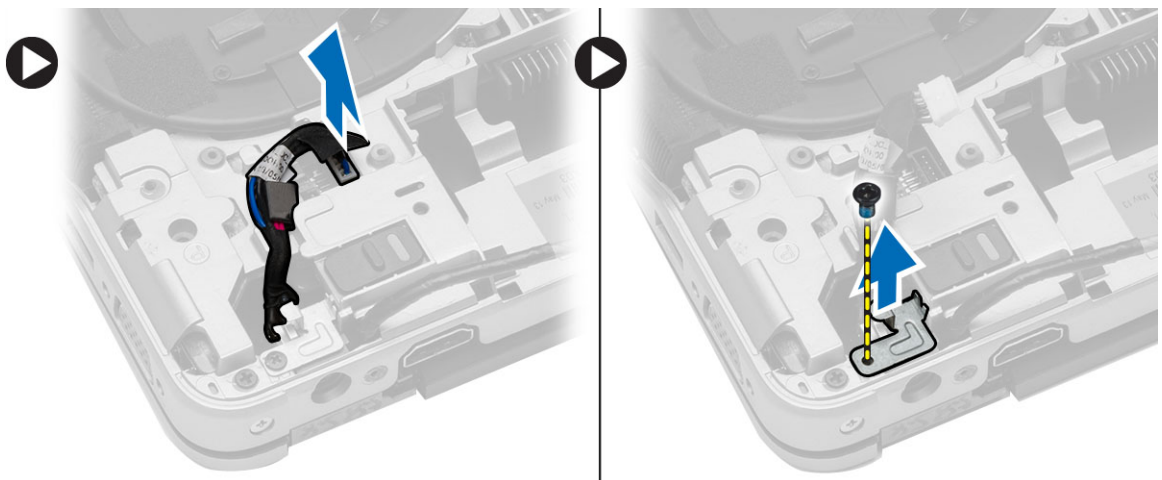
3. Fjern skruen som fester braketten til datamaskinen, og koble fra kamerakabelen som fester strømkontakten til datamaskinen.



4. Frigjør kamera- og LVDS-kabelen som fester strømkontakten til datamaskinen.



5. Koble fra strømkabelen og fjern skruen som fester strømkontakten til datamaskinen.

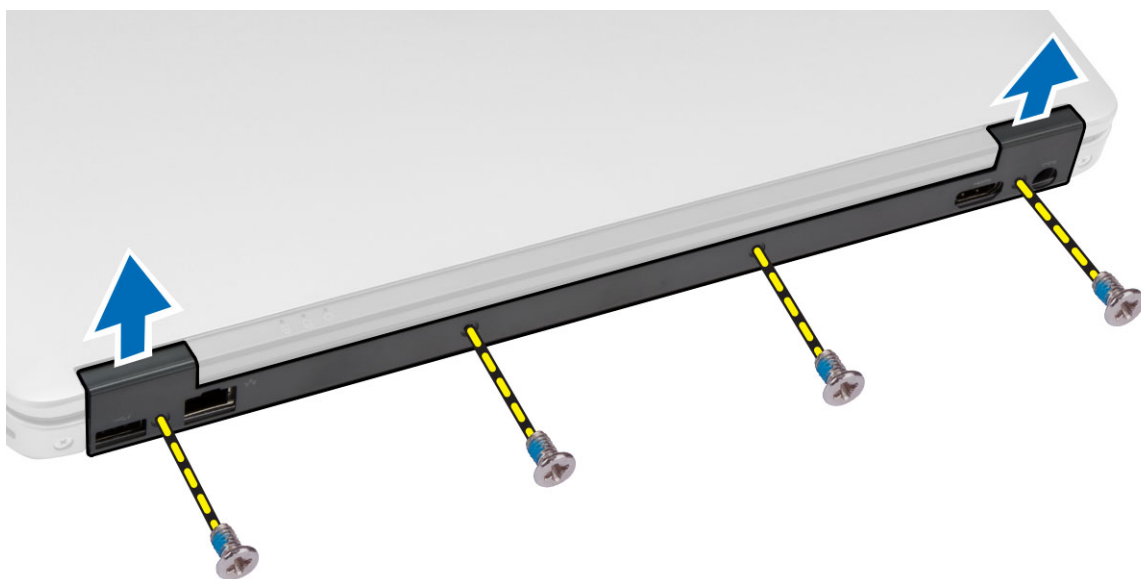


## Sette inn strømkontakten

1. Sett strømkontakten inn i sporet.
2. Koble til strømkabelen og stram til skruen som fester strømkontakten til datamaskinen.
3. Før kamerakabelen og LVDS-kabelen fester strømkontakten til datamaskinen.
4. Stram til skruen for å feste strømkontaktens brakett til datamaskinen, og koble til kamerakabelen som fester strømkontakten til datamaskinen.
5. Sett på plass:
  - a. bunndeksel
  - b. hjørnehette base (høyre)
  - c. batteri
6. Følg prosedyrene i *Etter at du har arbeidet inne i datamaskinen*.

## Ta av skjermens hengseldeksel

1. Følg prosedyrene i *Før du arbeider inne i datamaskinen*.
2. Ta ut batteriet
3. Fjern skruen som fester dekslet over skjermhengselen til datamaskinen, og ta den ut.

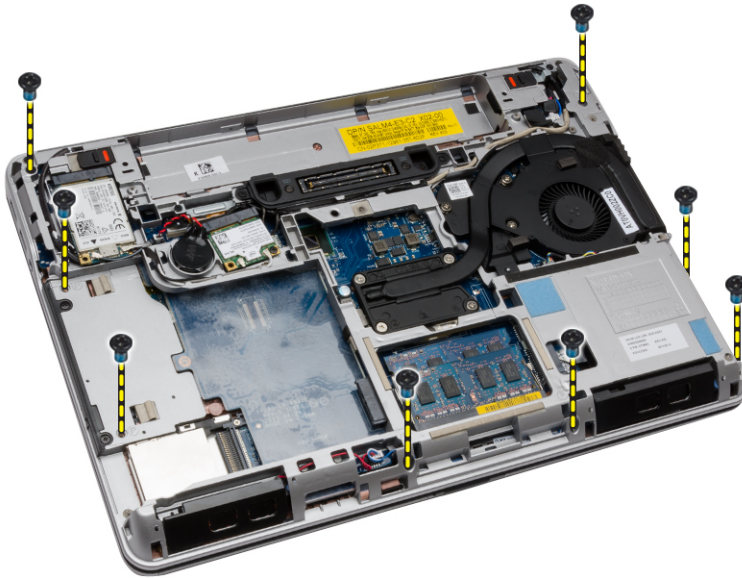


## Sette på skjermens hengseldeksel

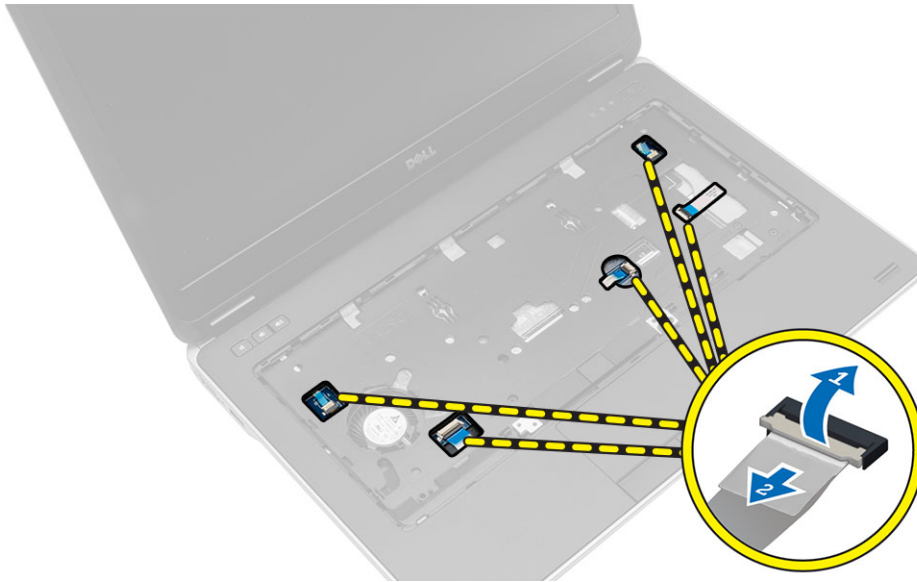
1. Juster dekslet til skjermhengselen med skruehullene.
2. Stram til skruene for å feste skjermens hengseldeksel til datamaskinen.
3. Sett inn batteriet.
4. Følg prosedyrene i *Etter at du har arbeidet inne i datamaskinen*.

## Ta av håndstøtten

1. Følg prosedyrene i *Før du arbeider inne i datamaskinen*.
2. Fjern:
  - a. SD-kort
  - b. ExpressCard-kort
  - c. batteri
  - d. tastaturramme
  - e. tastatur
  - f. harddisk
  - g. optisk stasjon
  - h. skjermens hengseldeksel
  - i. bunndeksel
  - j. hetter til basens hjørner
3. Skru ut skruene som fester håndleddstøtteenheten til bunnen av datamaskinen.



4. Snu datamaskinen og koble fra følgende kabler:
  - a. mediekort
  - b. Unified Security Hub-kort (USH)
  - c. styreplate
  - d. Wi-Fi-kortet
  - e. LED-kort



5. Skru ut skruene som holder håndstøtten til datamaskinen.



## Sette på håndstøtten

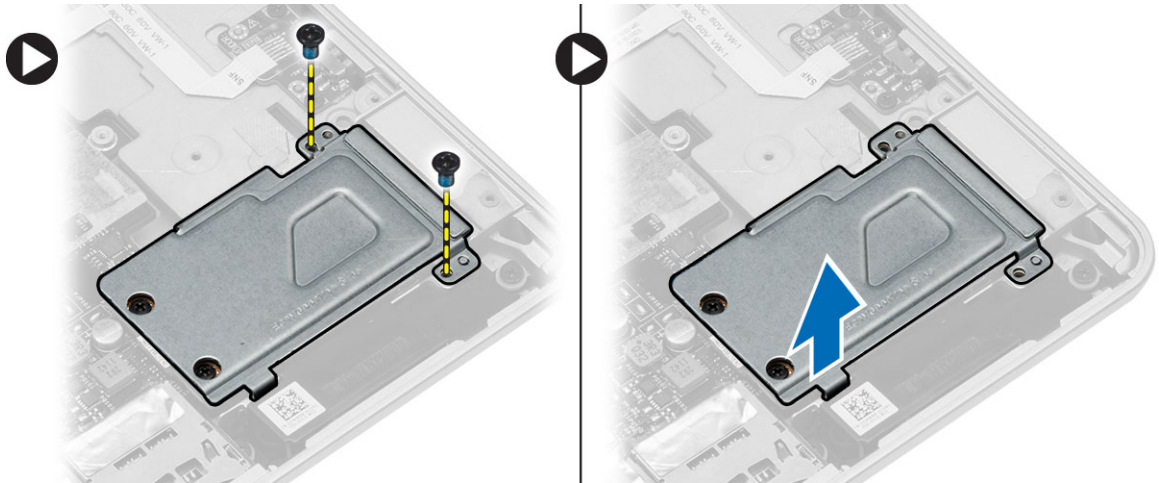
1. Plasser håndstøtten tilbake på det opprinnelige stedet på datamaskinen, og la den klikke på plass.
2. Stram til skruene som fester håndleddstøtten til datamaskinen.

3. Koble til følgende kabler:
  - a. mediekort
  - b. Unified Security Hub-kort (USH)
  - c. styreplate
  - d. Wi-Fi-kortet
  - e. LED-kort
4. Snu datamaskinen og stram til skruene som fester håndleddstøtten til datamaskinen.
5. Sett på plass:
  - a. hetter til basens hjørner
  - b. bunndeksel
  - c. skjermens hengseldeksel
  - d. optisk stasjon
  - e. harddisk
  - f. tastatur
  - g. tastaturramme
  - h. batteri
  - i. ExpressCard-kort
  - j. SD-kort
6. Følg prosedyrene i *Etter at du har arbeidet inne i datamaskinen*.

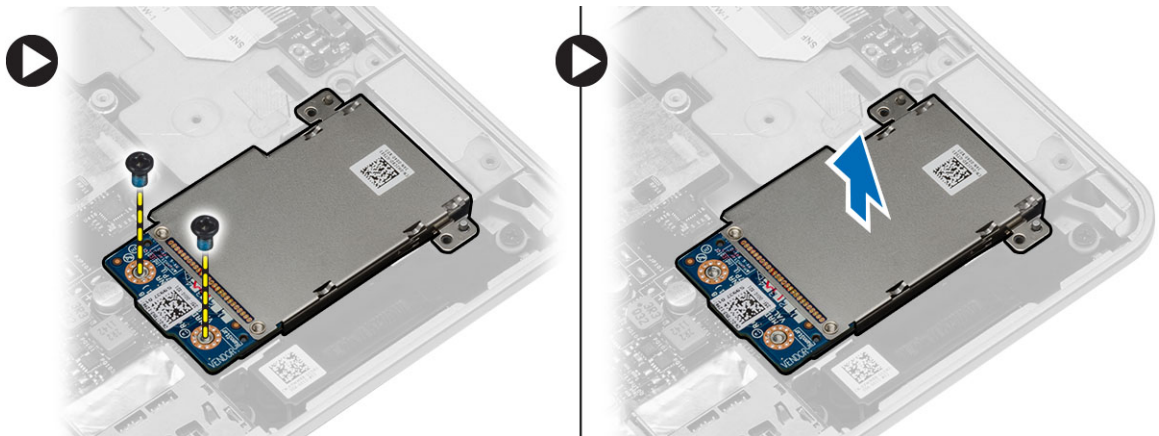
## Ta ut ExpressCard-rammen

1. Følg prosedyrene i *Før du arbeider inne i datamaskinen*.
2. Fjern:
  - a. SD-kort
  - b. ExpressCard-kort
  - c. batteri
  - d. tastaturramme
  - e. tastatur
  - f. harddisk
  - g. optisk stasjon
  - h. skjermens hengseldeksel
  - i. bunndeksel
  - j. hetter til basens hjørner
  - k. Håndstøtte

3. Fjern skruene som fester ExpressCard-rammen til datamaskinen. Fjern ExpressCard-rammen fra datamaskinen.



4. Fjern skruene som fester ExpressCard-rammen til hovedkortet. Fjern ExpressCard-rammen fra hovedkortet.



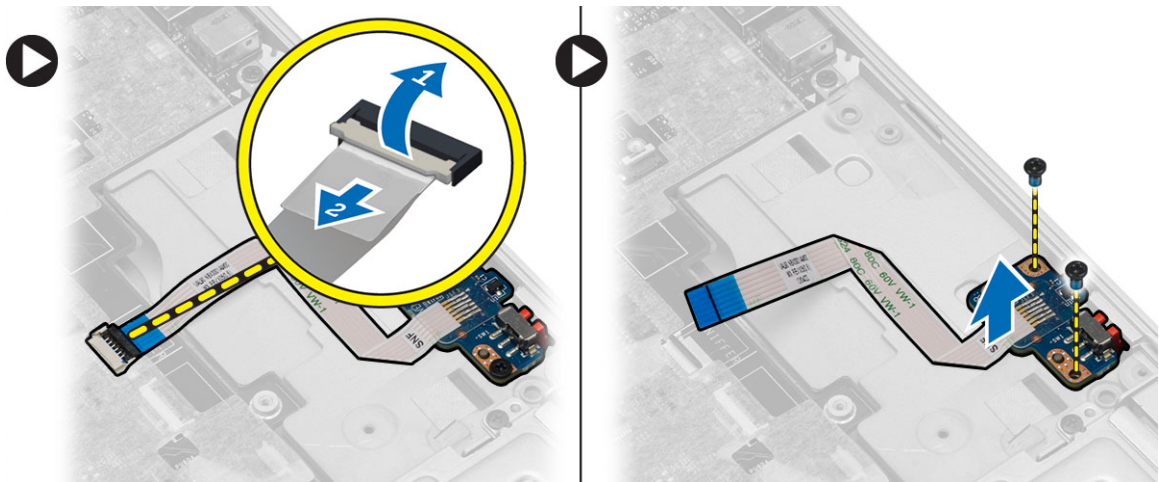
## Sette inn ExpressCard-rammen

1. Sett ExpressCard-rammen på plass i sporet.
2. Stram til skruene for å feste ExpressCard-rammen til hovedkortet.
3. Stram til skruen som fester ExpressCard-rammen til datamaskinen.
4. Sett på plass:
  - a. Håndstøtte
  - b. hetter til basens hjørner
  - c. bunndeksel
  - d. skjermens hengseldeksel
  - e. optisk stasjon
  - f. harddisk
  - g. tastatur
  - h. tastaturramme
  - i. batteri
  - j. ExpressCard-kort
  - k. SD-kort

5. Følg prosedyrene i *Etter at du har arbeidet inne i datamaskinen.*

## Ta ut WiFi-kortet

1. Følg prosedyrene i *Før du arbeider inne i datamaskinen.*
2. Fjern:
  - a. SD-kort
  - b. ExpressCard-kort
  - c. batteri
  - d. tastaturramme
  - e. tastatur
  - f. harddisk
  - g. optisk stasjon
  - h. skjermens hengseldeksel
  - i. bunndeksel
  - j. hetter til basens hjørner
  - k. Håndstøtte
3. Utfør følgende trinn, som vist på illustrasjonen:
  - a. Koble WiFi-kortkabelen fra hovedkortet.
  - b. Fjern skruene som fester WiFi-kortet til datamaskinen, og ta det ut av datamaskinen.



## Sette inn WiFi-kortet

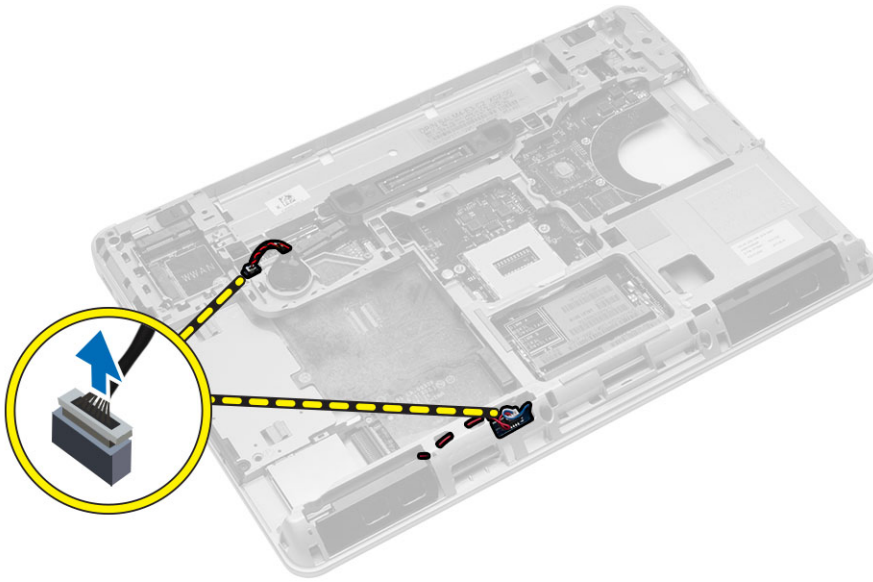
1. Sett WiFi-kortet på plass i datamaskinen.
2. Stram til skruen som fester WiFi-kortet til datamaskinen.
3. Koble WiFi-kortkabelen til hovedkortet.

4. Sett på plass:
  - a. Håndstøtte
  - b. bunndeksel
  - c. hetter til basens hjørner
  - d. Deksel over skjermhengsel
  - e. optisk stasjon
  - f. harddisk
  - g. tastatur
  - h. tastaturramme
  - i. batteri
  - j. ExpressCard-kort
  - k. SD-kort
5. Følg prosedyrene i *Etter at du har arbeidet inne i datamaskinen*.

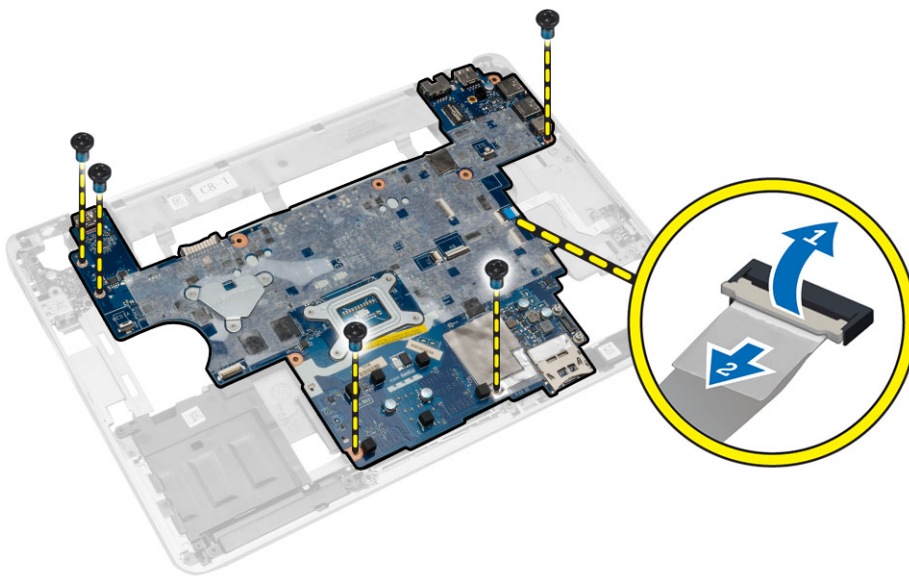
## Ta ut hovedkortet

1. Følg prosedyrene i *Før du arbeider inne i datamaskinen*.
2. Fjern:
  - a. SD-kort
  - b. ExpressCard-kort
  - c. batteri
  - d. tastaturramme
  - e. tastatur
  - f. harddisk
  - g. optisk stasjon
  - h. skjermens hengseldeksel
  - i. bunndeksel
  - j. hetter til basens hjørner
  - k. strømkontakt
  - l. knappcellebatteri
  - m. minne
  - n. WLAN-kort
  - o. WWAN-kort
  - p. Varmeavleder enhet
  - q. prosessor
  - r. Håndstøtte
  - s. ExpressCard-ramme

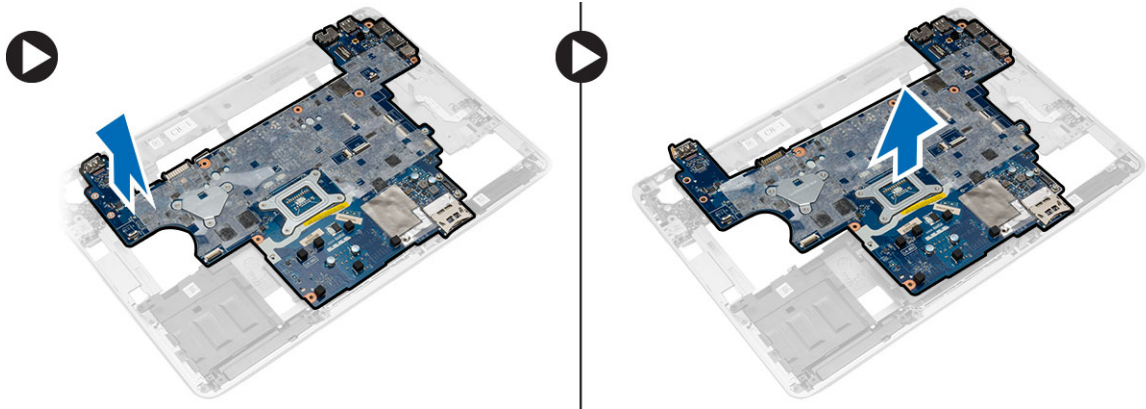
3. Koble klokkebatteriet og høyttalerkablene fra hovedkortet.



4. Fjern skruene og fest hovedkortet til datamaskinen og utfør trinnene som vises i illustrasjonen.
  - a. Åpne klemmen som fester Wi-Fi-kortets kabel til hovedkortet [1].
  - b. Koble WiFi-kortets kabel fra hovedkortet [2].



5. Løft hovedkortet ut av datamaskinen.

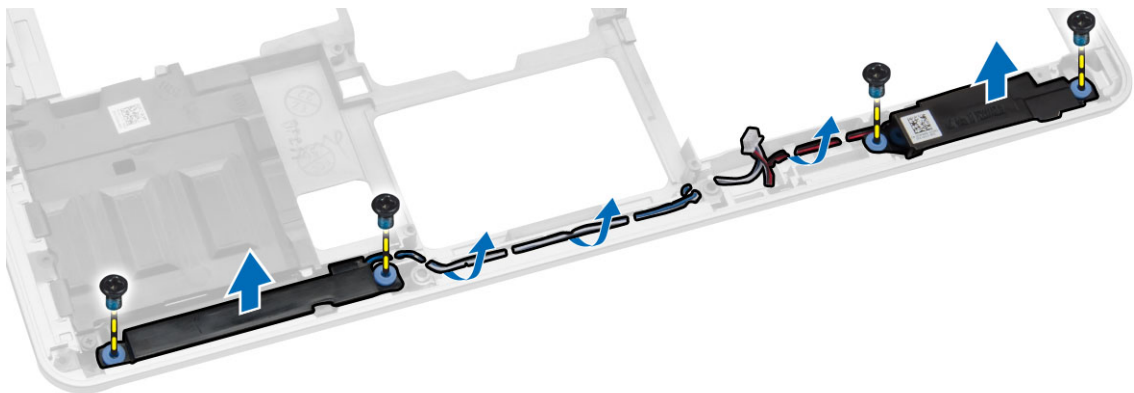


## Sette inn hovedkortet

1. Plasser hovedkortet slik at det er justert etter skru hullene på datamaskinen.
2. Koble kabelen fra WiFi-kortet til hovedkortet, og stram til skruene som fester hovedkortet.
3. Koble følgende kabler til hovedkortet:
  - a. høyttaler
  - b. knappcellebatteri
4. Sett på plass:
  - a. ExpressCard-ramme
  - b. Håndstøtte
  - c. prosessor
  - d. Varmeavlederenhet
  - e. WWAN
  - f. WLAN-kort
  - g. minne
  - h. knappcellebatteri
  - i. strømkontakt
  - j. hetter til basens hjørner
  - k. bunndeksel
  - l. skjermens hengseldeksel
  - m. optisk stasjon
  - n. harddisk
  - o. tastaturramme
  - p. tastatur
  - q. batteri
  - r. ExpressCard-kort
  - s. SD-kort
5. Følg prosedyrene i *Etter at du har arbeidet inne i datamaskinen*.

## Ta av høyttalerne

1. Følg prosedyrene i *Før du arbeider inne i datamaskinen*.
2. Fjern:
  - a. SD-kort
  - b. ExpressCard-kort
  - c. batteri
  - d. tastaturramme
  - e. tastatur
  - f. harddisk
  - g. optisk stasjon
  - h. skjermens hengseldeksel
  - i. bunndeksel
  - j. hetter til basens hjørner
  - k. Håndstøtte
  - l. strømkontakt
  - m. knappcellebatteri
  - n. minne
  - o. WLAN-kort
  - p. WWAN-kort
  - q. Varmeavleder enhet
  - r. prosessor
  - s. ExpressCard-ramme
  - t. skjermenhet
  - u. hovedkort
3. Fjern høyttalerkabelen fra sporene. Fjern så skruene som fester høyttalerne til datamaskinen og ta høyttalerne ut av datamaskinen.



## Montere høyttalerne

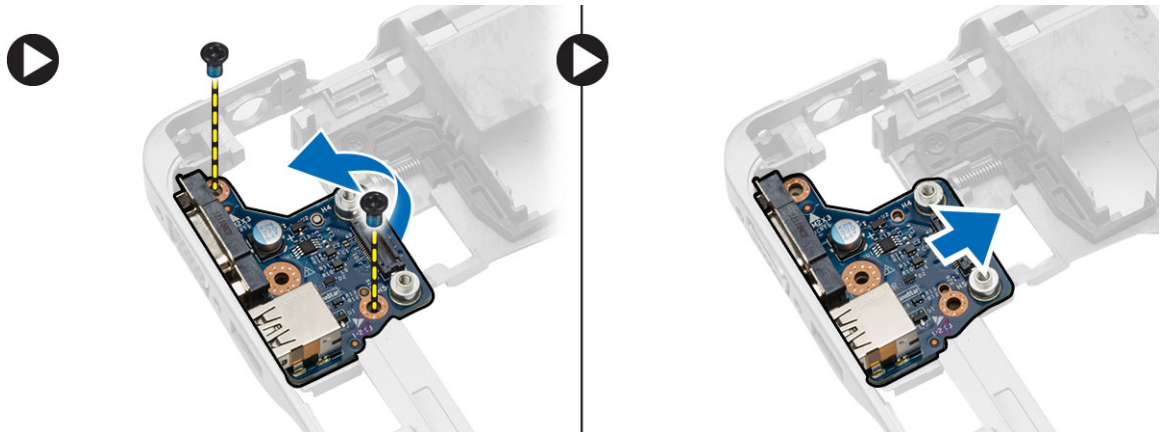
1. Juster høyttalerne på plass i datamaskinen og før høyttalerkablene langs føringskanalene på datamaskinen.
2. Stram til skruene for å feste høyttalerne.

3. Sett på plass:
  - a. hovedkort
  - b. skjermenhet
  - c. ExpressCard-ramme
  - d. prosessor
  - e. Varmeavlederenshet
  - f. WWAN-kort
  - g. WLAN-kort
  - h. minne
  - i. knappcellebatteri
  - j. strømkontakt
  - k. Håndstøtte
  - l. hetter til basens hjørner
  - m. bunndeksel
  - n. skjermens hengseldeksel
  - o. optisk stasjon
  - p. harddisk
  - q. tastatur
  - r. batteri
  - s. ExpressCard-kort
  - t. SD-kort
4. Følg prosedyrene i *Etter at du har arbeidet inne i datamaskinen.*

## Ta ut I/U-kortet

1. Følg prosedyrene i *Før du arbeider inne i datamaskinen.*
2. Fjern:
  - a. SD-kort
  - b. ExpressCard-kort
  - c. batteri
  - d. tastaturramme
  - e. tastatur
  - f. harddisk
  - g. optisk stasjon
  - h. skjermens hengseldeksel
  - i. bunndeksel
  - j. minne
  - k. WLAN-kort
  - l. WWAN-kort
  - m. deksler til basens hjørner
  - n. håndleddstøtte
  - o. høyttaler
  - p. skjermenhet
  - q. hovedkort

3. Koble I/U-kabelen fra hovedkortet, skru ut skruene som holder I/U-kortet til datamaskinen. Ta I/U-kortet ut av datamaskinen.

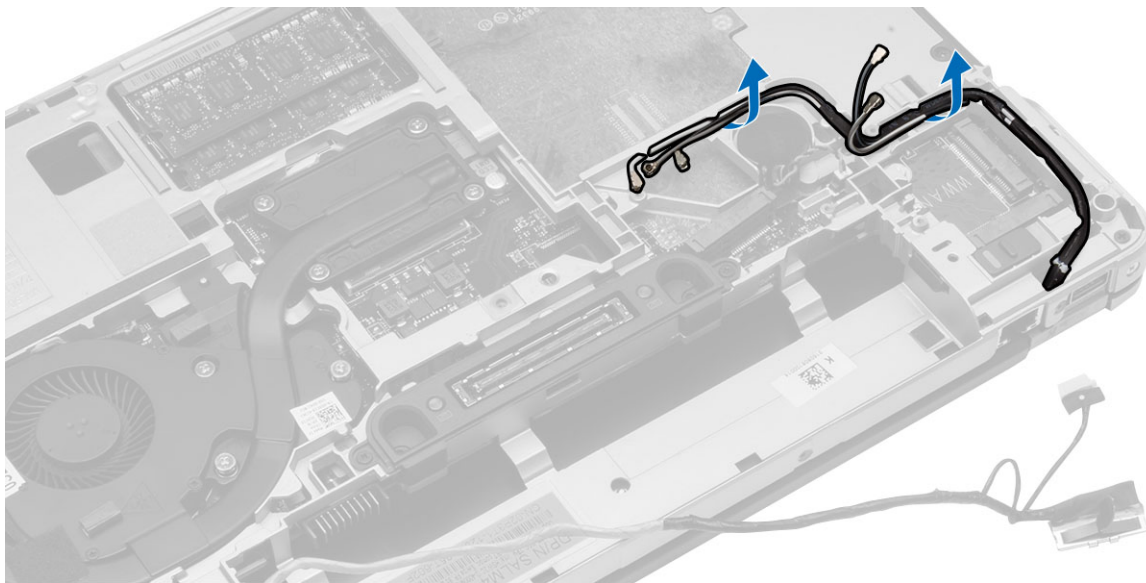


## Sette inn I/U-kortet

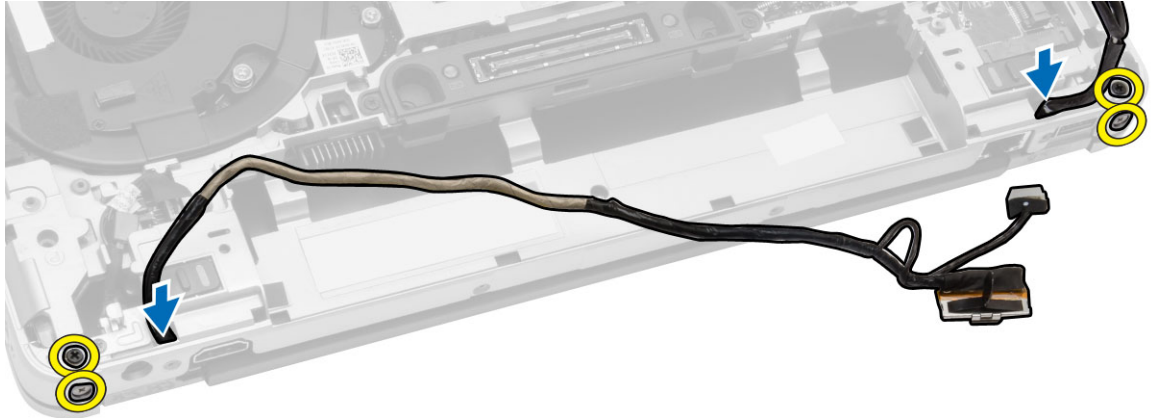
1. Plasser I/U-kortet i sporet, og smekk det på plass.
2. Trekk til skruene for å feste I/U-kortet.
3. Koble I/U-kabelen til hovedkortet.
4. Sett på plass:
  - a. hovedkort
  - b. skjermenhet
  - c. høyttaler
  - d. håndleddstøtte
  - e. deksler til basens hjørner
  - f. WWAN-kort
  - g. WLAN-kort
  - h. minne
  - i. bunndeksel
  - j. skjermens hengseldeksel
  - k. optisk stasjon
  - l. tastatur
  - m. tastaturramme
  - n. harddisk
  - o. batteri
  - p. express-ramme
  - q. SD-kort
5. Følg prosedyrene i *Etter at du har arbeidet inne i datamaskinen.*

## Ta av skjermenheten

1. Følg prosedyrene i *Før du arbeider inne i datamaskinen*.
2. Fjern:
  - a. batteri
  - b. tastaturramme
  - c. tastatur
  - d. harddisk
  - e. optisk stasjon
  - f. skjermens hengseldeksel
  - g. bunndeksel
  - h. hetter til basens hjørner
  - i. strømkontakt
  - j. Håndstøtte
3. Fjern antennekablene som er koblet til de trådløse løsningene fra føringssporene.



4. Fjern skruene som fester skjermenheten til datamaskinen. Koble fra LVDS-kabelen og frigjør LVDS- og kamerakabelen fra føringssporet.



5. Ta av skjermenheten fra datamaskinen.



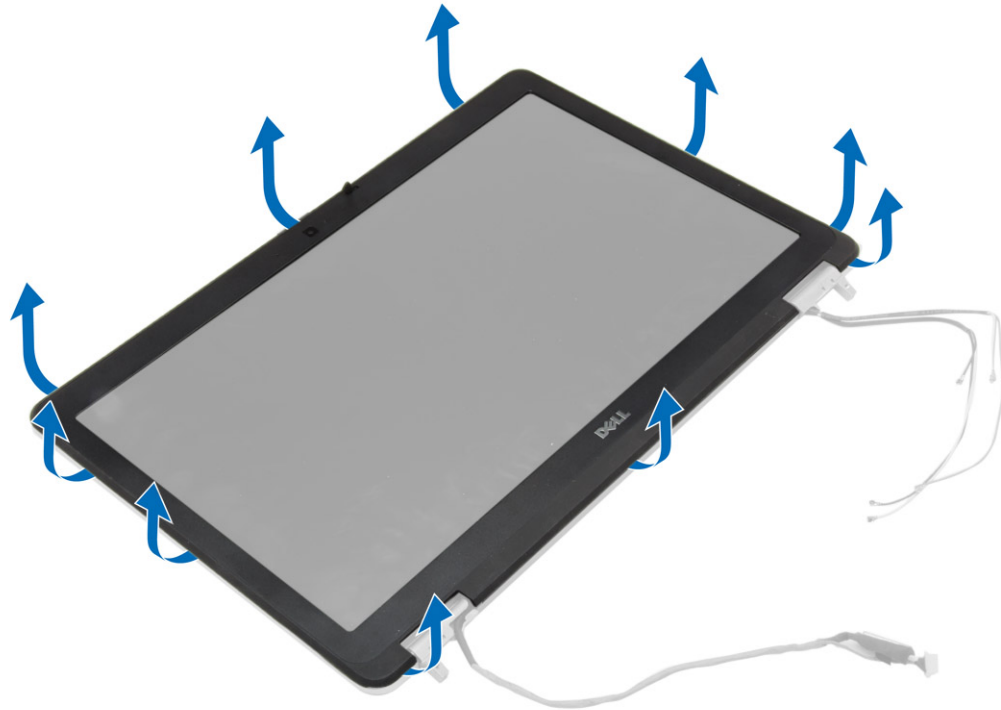
## Montere skjermenheten

1. Plasser skjermenheten i riktig posisjon på datamaskinen.
2. Før LVDS- og kamerakabelen langs sporet. Stram deretter til skruen som fester skjermenheten.
3. Koble til trådløskablene og før disse i sporene til den respektive trådløsmodulen.

4. Sett på plass:
  - a. Håndstøtte
  - b. strømkontakt
  - c. hetter til basens hjørner
  - d. bunndeksel
  - e. skjermens hengseldeksel
  - f. optisk stasjon
  - g. harddisk
  - h. tastatur
  - i. tastaturramme
  - j. batteri
5. Følg prosedyrene i *Etter at du har arbeidet inne i datamaskinen.*

## Ta av skjermrammen

1. Følg prosedyrene i *Før du arbeider inne i datamaskinen.*
2. Fjern:
  - a. batteri
  - b. Deksel over skjermhengsel
  - c. bunndeksel
  - d. hetter til basens hjørner
  - e. skjermenhet
3. Lirk løs langs kantene for å frigi skjermrammen.



4. Ta skjermmrammen av skjermenheten.



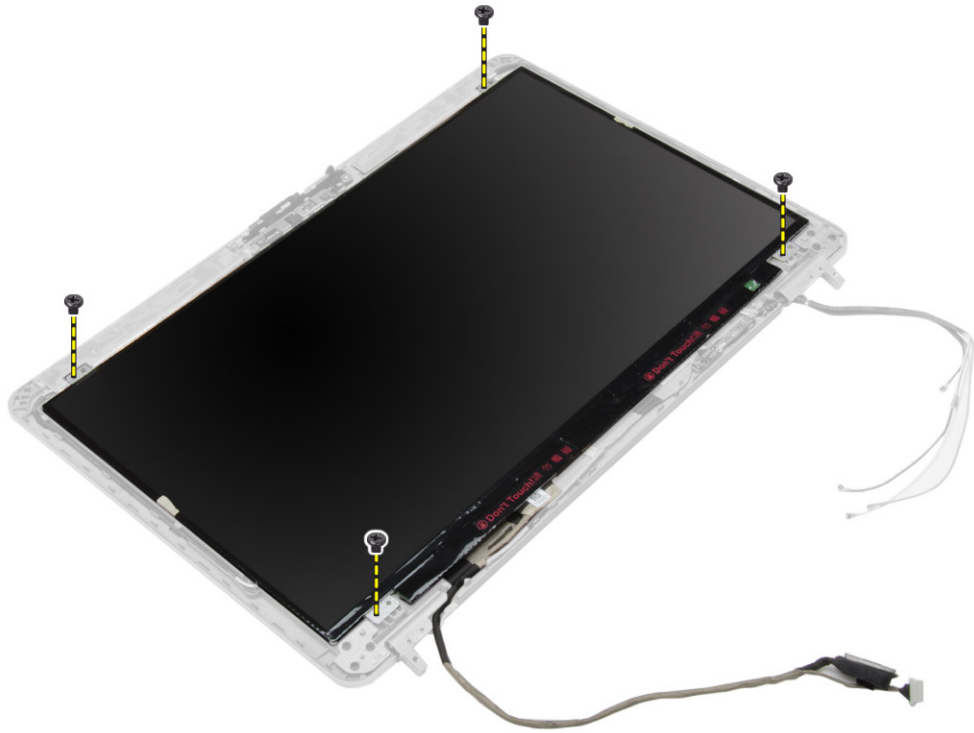
## Montere skjermmrammen

1. Plasser skjermmrammen på skjermenheten.
2. Begynn i øvre hjørne, trykk på skjermmrammen og gå rundt hele rammen til den klikker på plass på skjermenheten.
3. Trykk på venstre og høyre kantene på skjermmrammen.
4. Sett på plass:
  - a. skjermenhet
  - b. hetter til basens hjørner
  - c. bunndeksel
  - d. Deksel over skjermhengsel
  - e. batteri
5. Følg prosedyrene i *Etter at du har arbeidet inne i datamaskinen*.

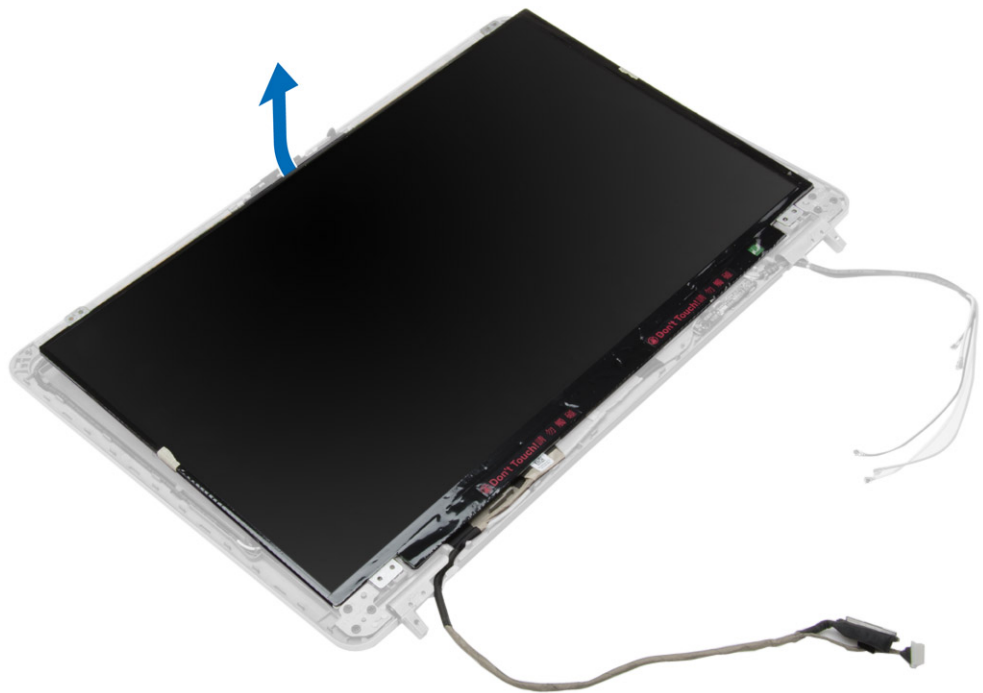
## Ta av skjermpanelet

1. Følg prosedyrene i *Før du arbeider inne i datamaskinen*.
2. Fjern:
  - a. batteri
  - b. Deksel over skjermhengsel
  - c. bunndeksel
  - d. hetter til basens hjørner
  - e. skjermenhet
  - f. skjermmramme

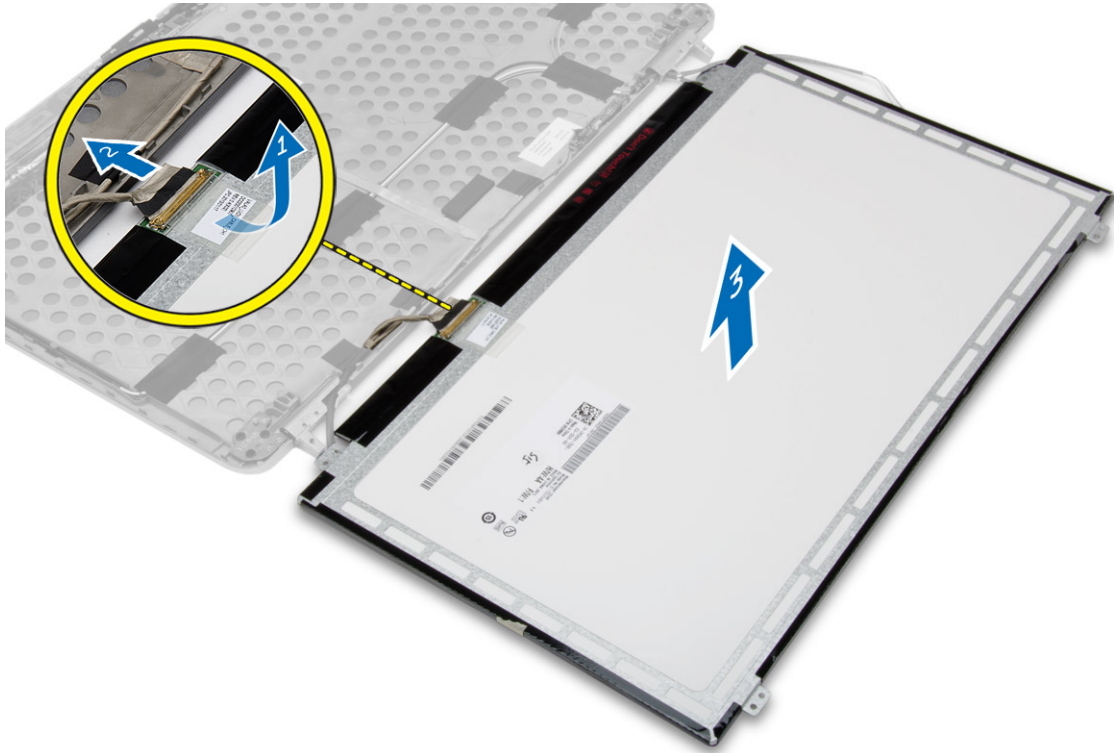
3. Fjern skruene som fester skjermpanelet til skjermenheten.



4. Snu skjermpanelet.



5. Fjern tapen til LVDS-kabelens kontakt og koble LVDS-kabelen fra skjermpanelet. Fjern skjermpanelet fra skjermenheten.

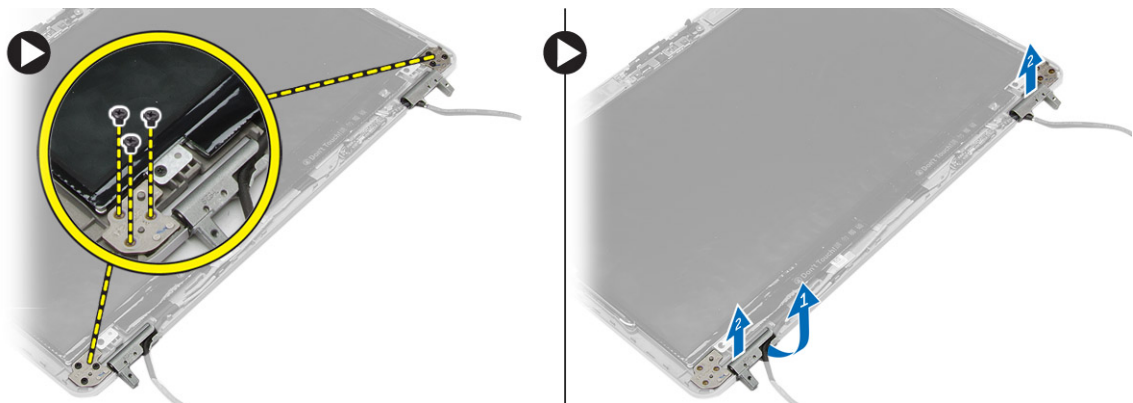


## Sette på skjermpanelet

1. Koble til LVDS-kabelen og fest teipen til LVDS-kabelkontakten.
2. Snu panelet og plasser det i skjermenheten.
3. Trekk til skruene for å feste skjermpanelet til skjermenheten.
4. Sett på plass:
  - a. skjermramme
  - b. skjermenhet
  - c. hetter til basens hjørner
  - d. bunndeksel
  - e. Deksel over skjermhengsel
  - f. batteri
5. Følg prosedyrene i *Etter at du har arbeidet inne i datamaskinen.*

## Ta av skjermhengslene

1. Følg prosedyrene i *Før du arbeider inne i datamaskinen*.
2. Fjern:
  - a. batteri
  - b. Deksel over skjermhengsel
  - c. bunndeksel
  - d. hetter til basens hjørner
  - e. skjermenhet
  - f. skjermramme
  - g. skjermpanel
3. Utfør følgende trinn, som vist på illustrasjonen:
  - a. Skru ut skruene som fester skjermhengslene til skjermenheten.
  - b. Ta skjermhengslene ut av datamaskinen.

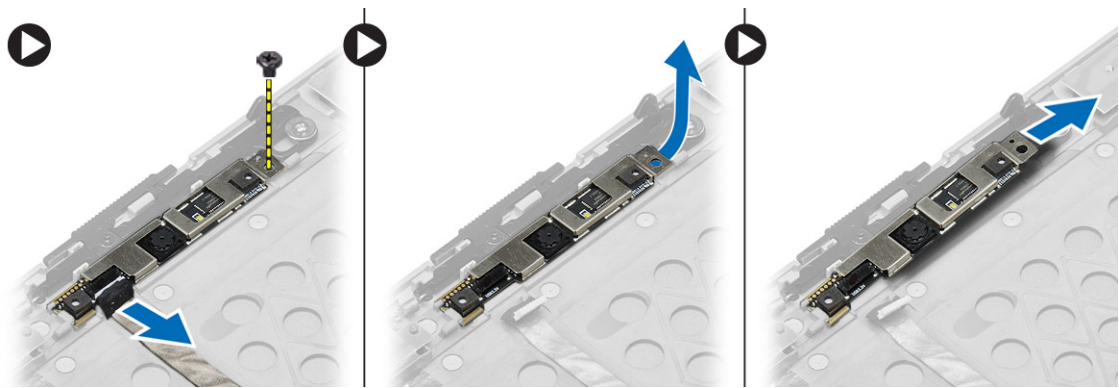


## Sette på skjermhengslene

1. Plasser skjermhengslene i riktig posisjon på datamaskinen.
2. Trekk til skruene som fester skjermhengslene til skjermenheten.
3. Sett på plass:
  - a. skjermpanel
  - b. skjermramme
  - c. skjermenhet
  - d. hetter til basens hjørner
  - e. bunndeksel
  - f. Deksel over skjermhengsel
  - g. batteri
4. Følg prosedyrene i *Etter at du har arbeidet inne i datamaskinen*.

## Fjerne kameraet

1. Følg prosedyrene i *Før du arbeider inne i datamaskinen.*
2. Fjern:
  - a. batteri
  - b. skjermenhet
  - c. skjermramme
3. Utfør følgende trinn, som vist på illustrasjonen:
  - a. Koble fra kamerakabelen.
  - b. Fjern skruen som fester kameramodulen.
  - c. Løft kameramodulen bort fra datamaskinen.



## Sette på kameraet

1. Sett kameramodulen på plass i datamaskinen.
2. Stram til skruen for å feste kameraet til skjermenheten.
3. Koble til kamerakabelen.
4. Sett på plass:
  - a. skjermramme
  - b. skjermenhet
  - c. batteri
5. Følg prosedyrene i *Etter at du har arbeidet inne i datamaskinen.*



## Systemoppsett

Systemoppsettet gir deg muligheten til å administrere datamaskinens maskinvare og spesifisere BIOS-alternativer. Fra systemoppsettet kan du:

- Endre NVRAM-innstillingene etter at du har lagt til eller fjernet maskinvare.
- Se på systemets maskinvarekonfigurering
- Aktivere eller deaktivere integrerte enheter
- Sette ytelses- og strømadministrasjonsgrenser
- Administrere datamaskinens sikkerhet

### Oppstartsrekkefølge

Oppstartsrekkefølgen gir deg muligheten til å overstyre den systemdefinerte oppstartsrekkefølgen, og starte på en angitt enhet (f.eks. en optisk stasjon eller annen harddisk). Under POST, når Dell-logoen vises, kan du:

- Åpne systemkonfigurasjon ved å trykke <F2>
- Åpne en engangsoppstartsmeny ved å trykke <F12>

Oppstartsmenyen vises enhetene som du kan starte fra, inkludert et alternativ for diagnostisering. Alternativene på oppstartsmenyen er:

- Removable Drive (ekstern flyttbar stasjon) (hvis tilgjengelig)
- STXXXX Drive (stasjon STXXXX)
  - ✎ **MERK:** XXX angir SATA-nummeret.
- Optical Drive (optisk stasjon)
- Diagnostics (Diagnostikk)
  - ✎ **MERK:** Hvis du velger Diagnostics, vil du bli presentert med **ePSA diagnostics**-skjermen.

Skjermen med oppstartsekvensen gir deg også muligheten til å gå inn på systemoppsettet.


### Navigeringsknapper

Følgende tabell viser navigeringstastene for systemoppsettet.


- ✎ **MERK:** Når det gjelder de fleste av alternativene på systemoppsettet så blir de endringene du gjør registrert, men de vil ikke gjelde før etter at du har startet systemet på nytt.

**Tabell 1. Navigeringsknapper**

Taster	Navigasjon
Opp-pil	Går til forrige felt
Ned-pil	Går til neste felt

Taster	Navigasjon
<Enter>	Gir deg muligheten til å velge en verdi i det valgte feltet (hvis mulig), eller følge en kobling i et felt.
Mellomromstast	Utvider eller slår sammen en nedtrekkslistem hvis tilgjengelig.
<Tab>	Flytter markøren til neste fokusområde.  <b>MERK:</b> Gjelder bare standard grafisk visning.
<Esc>	Går til forrige side helt fra til hovedmenyen. Hvis du trykker <Esc> på hovedmenyen, vil du blir presentert med en melding som ber deg lagre ev. endringer og starte systemet på nytt.
<F1>	Viser systemoppsettets hjelpefil.

## Alternativer i System Setup

 **MERK:** Avhengig av datamaskinen og enhetene som er installert, er det mulig at noen av elementene i denne listen ikke vises.



Tabell 2. Generelt

Alternativ	Beskrivelse
<b>System Information</b>	Denne delen inneholder en oversikt over de viktigste maskinvarefunksjonene på datamaskinen. <ul style="list-style-type: none"> <li>• <b>System Information</b> (systeminformasjon) - Viser <b>BIOS Version, Service Tag, Asset Tag, Ownership Tag, Ownership Date, Manufacture Date,</b> og <b>Express Service Code.</b></li> <li>• <b>Memory Information</b> (minneinformasjon) – Viser <b>Memory Installed (installert minne), Memory Available (tilgjengelig minne), Memory Speed (minnehastighet), Memory Channels Mode (minnekanalmodus), Memory Technology (minneteknologi), DIMM A Size (DIMM A-størrelse) og DIMM B Size (DIMM B-størrelse).</b></li> <li>• <b>Processor Information</b> (prosessorinformasjon) - Viser <b>Processor Type, Core Count, Processor ID, Current Clock Speed, Minimum Clock Speed, Maximum Clock Speed, Processor L2 Cache, Processor L3 Cache, HT Capable</b> og <b>64-Bit Technology.</b></li> <li>• <b>Device Information</b> (Enhetsinformasjon) - Viser <b>Primary Hard Drive (primær harddisk), Modular Bay Device</b> (Enhet for modulær brønn), <b>LOM MAC Address</b> (LOM MAC-adresse), <b>Audio Controller</b> (Lydkort), <b>Video Controller</b> (Skjermkort) og <b>Wi-Fi Device</b> (WI-FI-enhet).</li> </ul>
<b>Battery Information</b>	Viser batteriets ladestatus.
<b>Boot Sequence</b>	Med denne funksjonen kan du angi rekkefølgen som BIOS bruker for å søke gjennom enheter på jakt etter et

Alternativ	Beskrivelse
	operativsystem. Alle alternativene nedenfor er valgt. <ul style="list-style-type: none"> <li>• Diskette Drive</li> <li>• Internal HDD</li> <li>• Onboard NIC (integrert nettverkskort)</li> <li>• USB Storage Device (USB-lagringseenhet)</li> <li>• CD/DVD/CD-RW Drive (CD/DVD/CD-RW-stasjon)</li> </ul> <p>Du kan også velge alternativet Boot List (oppstartsliste). Alternativene er:</p> <ul style="list-style-type: none"> <li>• <b>Legacy</b> (eldre) (standardinnstilling)</li> <li>• UEFI</li> </ul>
<b>Advanced Boot Options</b>	Enable Legacy Option ROMs (Aktiver eldre ROM) (aktivert som standard)
<b>Date/Time</b>	Her kan du angi dato og klokkeslett.

Tabell 3. System Configuration (Systemkonfigurasjon)

Alternativ	Beskrivelse
<b>Integrated NIC</b>	Her kan du konfigurere den integrerte nettverkskontrolleren. Alternativene er: <ul style="list-style-type: none"> <li>• Disabled (deaktivert)</li> <li>• Enabled (aktivert)</li> <li>• <b>Enabled w/PXE</b> (aktivert m/PXE) (standardinnstilling)</li> <li>• Enable UEFI Network Stack (Aktiver UEFI nettverksstabel) - Hvis dette alternativet er aktivert, er nettverksprotokollene til UEFI aktivert/tilgjengelige, slik at nettverksegenskaper som ikke er en del av eller som er en del av de første elementene i operativsystemet får tilgang til nettverkskortene som er aktiverte. Dette kan benyttes uten at PXE er slått på.</li> </ul>
<b>Parallel Port</b>	Her kan du definere og angi hvordan parallellporten på forankringsstasjonen skal fungere. Du har følgende alternativer for parallellporten:: <ul style="list-style-type: none"> <li>• Disabled (deaktivert)</li> <li>• <b>AT</b> (standardinnstilling)</li> <li>• PS2</li> <li>• ECP</li> </ul>
<b>Serial Port</b>	Identifiserer og definerer serieportinnstillingene. Du kan angi serieporten til:






Alternativ	Beskrivelse
<b>SATA Operation</b>	<ul style="list-style-type: none"> <li>• Disabled (deaktivert)</li> <li>• <b>COM1</b> (standardinnstilling)</li> <li>• COM2</li> <li>• COM3</li> <li>• COM4</li> </ul> <p> <b>MERK:</b> Operativsystemet kan tildele ressurser selv om denne innstillingen er deaktivert.</p> <p>Her kan du konfigurere den interne SATA-harddiskkontrolleren. Alternativene er:</p> <ul style="list-style-type: none"> <li>• Disabled (deaktivert)</li> <li>• ATA</li> <li>• AHCI</li> <li>• <b>RAID On</b> (RAID på) (standardinnstilling)</li> </ul>
<b>Drives</b>	<p> <b>MERK:</b> SATA er konfigurert til å støtte RAID-modus.</p> <p>Her kan du konfigurere de innebygde SATA-stasjonene. Alternativene er:</p> <ul style="list-style-type: none"> <li>• SATA-0</li> <li>• SATA-1</li> <li>• SATA-2</li> <li>• SATA-4</li> </ul>
<b>SMART Reporting</b>	<p>Standardinnstilling: Alle stasjoner er aktiverte.</p> <p>Dette feltet kontrollerer om harddiskfeil for integrerte harddisker rapporteres under systemoppstart. Denne teknologien er en del av SMART (Self Monitoring Analysis and Reporting Technology)-spesifikasjonen. Dette alternativet er deaktivert som standard.</p> <ul style="list-style-type: none"> <li>• <b>Enable SMART Reporting (aktiver SMART-rapportering)</b></li> </ul>
<b>USB Configuration</b>	<p>Her kan du angi USB-konfigurasjonen. Alternativene er:</p> <ul style="list-style-type: none"> <li>• Enable Boot Support (aktiver oppstartstøtte)</li> <li>• Enable External USB Port (aktiver ekstern USB-port)</li> <li>• Enable USB 3.0 Controller (Aktiver USB 3.0-kontroller)</li> </ul> <p>Standardinnstilling: Alle alternativene er aktivert.</p>


Alternativ	Beskrivelse
<b>USB PowerShare</b>	<p>Her kan du konfigurere virkemåten til USB PowerShare-funksjonen. Alternativet er deaktivert som standard.</p> <ul style="list-style-type: none"> <li>• Enable USB PowerShare (aktiver USB PowerShare)</li> </ul>
<b>Audio</b>	<p>Her kan du aktivere eller deaktivere den integrerte lydkontrolleren.</p> <ul style="list-style-type: none"> <li>• Enable Audio (Aktiver lyd) (aktivert som standard)</li> </ul>
<b>Keyboard Illumination</b>	<p>Her kan du velge modus for funksjonen for tastaturlys. Alternativene er:</p> <ul style="list-style-type: none"> <li>• <b>Disabled</b> (deaktivert) (standardinnstilling)</li> <li>• Level is 25% (nivået er 25 %)</li> <li>• Level is 50% (nivået er 50 %)</li> <li>• Level is 75% (nivået er 75 %)</li> <li>• Level is 100% (nivået er 100 %)</li> </ul>
<b>Unobtrusive Mode</b>	<p>Her kan du angi modusen som vil slå av alt lys og lyd fra systemet. Alternativet er deaktivert som standard.</p>
<b>Miscellaneous Devices</b>	<p>Her kan du aktivere eller deaktivere de ulike integrerte enhetene. Alternativene er:</p> <ul style="list-style-type: none"> <li>• Enable Internal Modem (aktiver internt modem)</li> <li>• Enable Microphone (aktiver mikrofon)</li> <li>• Enable Camera (aktiver kamera)</li> <li>• Enable Module Bay (aktiver modulstasjon)</li> <li>• Enable ExpressCard (aktiver ExpressCard)</li> <li>• Hard Drive Free Fall Protection (fallbeskyttelse for harddisk)</li> </ul> <p>Standardinnstilling: Alle enheter er aktivert Du kan vekke om du ønsker å aktivere eller deaktivere mediekortet. Alternativene er:</p> <ul style="list-style-type: none"> <li>• <b>Enable Media Card</b> (Aktiver mediekort) (standardinnstilling)</li> <li>• Disable Media Card (deaktiver mediekort)</li> </ul>

Tabell 4. Skjermkort


Alternativ	Beskrivelse
<b>LCD Brightness</b>	Her kan du angi lysstyrken på panelet når omgivelsessensoren er av.


Tabell 5. Security (Sikkerhet)

Alternativ	Beskrivelse
<b>Admin Password</b>	<p>Her kan du angi, endre eller slette administratorpassordet.</p> <p> <b>MERK:</b> Du må angi administratorpassordet før du kan angi passord for systemet eller harddisken.</p> <p> <b>MERK:</b> Passordendringer trer i kraft umiddelbart.</p> <p> <b>MERK:</b> Hvis du sletter administratorpassordet, slettes system- og harddiskpassordet automatisk.</p> <p> <b>MERK:</b> Passordendringer trer i kraft umiddelbart.</p> <p>Standardinnstilling: <b>Ikke angitt</b></p>
<b>System Password</b>	<p>Her kan du angi, endre eller slette systempassordet.</p> <p> <b>MERK:</b> Passordendringer trer i kraft umiddelbart.</p> <p>Standardinnstilling: <b>Ikke angitt</b></p>
<b>Internal HDD-0 Password</b>	<p>I dette feltet kan du angi, endre eller slette administratorpassordet (admin) (noen ganger kalt installeringspassordet). Administratorpassordet aktiverer flere sikkerhetsfunksjoner.</p> <p>Harddisken har ingen passord som standard.</p> <ul style="list-style-type: none"> <li>• Enter the old password (Skriv inn det gamle passordet)</li> <li>• Enter the new password (Skriv inn det nye passordet)</li> <li>• Confirm the new password (Bekreft det nye passordet)</li> </ul>
<b>Strong Password</b>	<p>Her kan du angi at sterke passord alltid må angis.</p> <p>Standardinnstilling: <b>Enable Strong Password</b> (aktiver sterkt passord) er ikke valgt.</p>
<b>Password Configuration</b>	<p>Du kan selv definere lengden på passordet ditt. Min = 4, Maks = 32</p>
<b>Password Bypass</b>	<p>Her kan du aktivere eller deaktivere tillatelse til å gå forbi systempassordet og det interne HDD-passordet hvis de er angitt. Alternativene er:</p> <ul style="list-style-type: none"> <li>• <b>Disabled</b> (deaktivert) (standardinnstilling)</li> <li>• Reboot bypass (forbigåelse ved omstart)</li> </ul>
<b>Password Change</b>	<p>Her kan du aktivere eller deaktivere tillatelse til å endre system- og harddiskpassordet når administratorpassordet er angitt.</p> <p><b>Allow Non-Admin Password Changes</b> (Default) (tillat passordendringer fra andre enn administratoren (standard))</p>
<b>Non-Admin Setup Changes</b>	<p>Her kan du bestemme om endringer i konfigurasjon er tillatt når et administratorpassord er angitt. Alternativet er deaktivert som standard.</p>
<b>TPM Security</b>	<p>Gir deg muligheten til å aktivere TPM (Trusted Platform Module) under POST. Dette alternativet er deaktivert som standard.</p>
<b>Computrace</b>	<p>Her kan du aktivere eller deaktivere programvaren Computrace (tillegg). Alternativene er:</p> <ul style="list-style-type: none"> <li>• <b>Deactivate</b> (deaktiver) (standardinnstilling)</li> <li>• Disable (deaktiver)</li> <li>• Activate (aktiver)</li> </ul>

Alternativ	Beskrivelse
	 <b>MERK:</b> Alternativene Activate (aktiver) og Deactivate (deaktiver) aktiverer eller deaktiverer funksjonen permanent slik at den ikke kan endres senere.
<b>CPU XD Support</b>	<p>Her kan du aktivere modusen Execute Disable (utfør deaktivering) for prosessoren.</p> <p><b>Enable CPU XD Support</b> (aktiver CPU XD-støtte) (Standardinnstilling)</p>
<b>OROM Keyboard Access</b>	<p>Her kan du definere tilgang til skjermbildene Option ROM Configuration ved hjelp av hurtigtaster under oppstart. Alternativene er:</p> <ul style="list-style-type: none"> <li>• <b>Enable</b> (aktiver) (standardinnstilling)</li> <li>• One Time Enable (aktiver én gang)</li> <li>• Disable (deaktiver)</li> </ul>
<b>Admin Setup Lockout</b>	<p>Her kan du aktivere eller deaktivere alternativet for å gå inn i oppsettet når et administratorpassord er valgt.</p> <ul style="list-style-type: none"> <li>• <b>Enable Admin Setup Lockout</b> (aktiver utestenging fra konfigurasjon ved angitt administratorpassord) - Dette alternativet er ikke angitt som standard.</li> </ul>

Tabell 6. Secure Boot

Alternativ	Beskrivelse
<b>Secure Boot Enable</b>	<p>Her kan du aktivere eller deaktivere sikker oppstart. Alternativene er:</p> <ul style="list-style-type: none"> <li>• <b>Disabled</b> (deaktivert) (standardinnstilling)</li> <li>• Enabled (aktivert)</li> </ul> <p> <b>MERK:</b> For å aktivere systemet må det være i UEFI-oppstartmodus, og alternativet Legacy (Eldre) ROM-er må være slått av.</p>
<b>Expert Key Management</b>	<p>Gir deg bare muligheten til å manipulere databasene med sikkerhetsnøkler hvis systemet er i modusen Custom (Egendefinert). Alternativet <b>Enable Custom Mode</b> (Aktiver egendefinert modus) er deaktivert som standard. Alternativene er:</p> <ul style="list-style-type: none"> <li>• PK</li> <li>• KEK</li> <li>• db</li> <li>• dbx</li> </ul> <p>Hvis du aktivere <b>Custom Mode</b> (Egendefinert modus), vises de relevante alternativene for <b>PK, KEK, db, and dbx</b>. Alternativene er:</p> <ul style="list-style-type: none"> <li>• <b>Save to File</b> (Lagre til fil) - Lagrer nøklene i en brukervalgt fil</li> <li>• <b>Replace from File</b> (Erstatt fra fil) - Erstatter den gjeldende nøkkel med en nøkkel fra en valgt fil</li> <li>• <b>Append from File</b> (Legg til fra fil) - Legger til en nøkkel i den valgte databasen fra en valgt fil</li> <li>• <b>Delete</b> (Slett) - Sletter den valgte nøkkelen</li> <li>• <b>Reset All Keys</b> (Tilbakestill alle nøkler) - Tilbakestill til standardinnstillingen</li> <li>• <b>Delete All Keys</b> (Slett alle nøkler) - Sletter alle nøkler</li> </ul>


Alternativ	Beskrivelse
	 <b>MERK:</b> Hvis du deaktiverer egendefinert modus vil alle endringer du har gjort bli slettet og alle nøkler vil bli tilbakestilt til standardinnstillingen.

Tabell 7. Performance (Ytelse)

Alternativ	Beskrivelse
<b>Multi Core Support</b>	<p>Dette feltet angir om én eller samtlige kjerner skal være aktivert i prosessen. Noen programmer får bedre ytelse med flere kjerner. Dette alternativet er aktivert som standard. Du kan aktivere eller deaktivere støtte for flere kjerner for prosessoren. Alternativene er:</p> <ul style="list-style-type: none"> <li>• <b>All</b> (alle) (standardinnstilling)</li> <li>• 1</li> <li>• 2</li> </ul>
<b>Intel SpeedStep</b>	<p>Her kan du aktivere eller deaktivere funksjonen Intel SpeedStep. Standardinnstilling: <b>Enable Intel SpeedStep</b> (aktiver Intel SpeedStep)</p>
<b>C States Control</b>	<p>Kan brukes til å aktivere eller deaktivere flere hviletilstander ved prosessoren. Dette alternativet er aktivert som standard.</p>
<b>Limit CPUID</b>	<p>Her kan du begrense den maksimale verdien som støttes av prosessorens standard CPUID-funksjon. Dette alternativet er deaktivert som standard</p>
<b>Intel TurboBoost</b>	<p>Her kan du aktivere eller deaktivere prosessormodusen Intel TurboBoost. Standardinnstilling: <b>Enable Intel TurboBoost</b> (aktiver Intel TurboBoost)</p>
<b>Hyper-Thread Control</b>	<p>Her kan du aktivere eller deaktivere HyperThreading i prosessoren. Standardinnstilling: <b>Enabled</b> (aktivert)</p>
<b>Rapid Start Technology</b>	<p>Gir deg muligheten til velge rask oppstart. Dette alternativet er aktivert som standard.</p>

Tabell 8. Power Management (Strømstyring)

Alternativ	Beskrivelse
<b>AC Behavior</b>	<p>Her kan du angi at datamaskinen skal slås på automatisk når en vekselstrømadapter kobles til. Alternativet er deaktivert.</p> <ul style="list-style-type: none"> <li>• Wake on AC (vekking fra vekselstrøm)</li> </ul>
<b>Auto On Time</b>	<p>Her kan du angi et klokkeslett da datamaskinen skal slås på automatisk. Alternativene er:</p>

Alternativ	Beskrivelse
	<ul style="list-style-type: none"> <li>• <b>Disabled</b> (deaktivert) (standardinnstilling)</li> <li>• Every Day (hver dag)</li> <li>• Weekdays (ukedager)</li> <li>• Select Days (utvalgte dager) - systemet startes opp på dagene du valgte ovenfor på det spesifiserte klokkeslettet.</li> </ul> <p> <b>MERK:</b> Denne funksjonen virker ikke hvis du slår av datamaskinen ved hjelp av bryteren på et grenuttak eller et overspenningsvern eller hvis <b>Auto Power</b> er deaktivert.</p>
<b>USB Wake Support</b>	<p>Her kan du aktivere alternativet for at USB-enheter kan vekke datamaskinen fra ventemodus. Alternativet er deaktivert</p> <ul style="list-style-type: none"> <li>• Enable USB Wake Support (aktiver støtte for USB-vekking)</li> </ul>
<b>Wireless Radio Control</b>	<p>Her kan du kontrollere WLAN- og WWAN-radio. Alternativene er:</p> <ul style="list-style-type: none"> <li>• Control WLAN Radio (kontroller WLAN-radio)</li> <li>• Control WWAN Radio (kontroller WWAN-radio)</li> </ul> <p>Standardinnstilling: Begge alternativene er deaktivert.</p>
<b>Wake on LAN/WLAN</b>	<p>Dette alternativet lar datamaskinen starte fra av-tilstand ved hjelp av et spesielt LAN-signal. Vekking fra ventemodus påvirkes ikke av denne innstillingen og må aktiveres i operativsystemet. Denne funksjonen virker bare når datamaskinen er koblet til vekselstrøm.</p> <ul style="list-style-type: none"> <li>• <b>Disabled</b> (deaktivert) - Tillater ikke at systemet slås på av spesielle LAN-signaler når det mottar et vekkesignal fra LAN eller trådløst LAN. (standardinnstilling)</li> <li>• LAN Only (bare LAN) – Tillater at systemet slås på av spesielle LAN-signaler.</li> <li>• WLAN Only (bare WLAN)</li> <li>• LAN or WLAN (LAN eller WLAN)</li> <li>• LAN with PXE Boot (LAN med PXE Boot)</li> </ul>
<b>Block Sleep</b>	<p>Her kan du hindre datamaskinen i å gå i hvilemodus. Alternativet er deaktivert som standard.</p> <ul style="list-style-type: none"> <li>• Block Sleep (S3) (blokker hvilemodus (S3))</li> </ul>
<b>Peak Shift</b>	<p>Gir deg muligheten til velge peak shift. Dette alternativet er deaktivert som standard.</p>
<b>Advanced Battery Charge Configuration</b>	<p>Gir deg muligheten til velge avansert ladekonfigurasjon. Dette alternativet er deaktivert som standard.</p>
<b>Primary Battery Charge Configuration</b>	<p>Et <b>batteri med lang levetid</b> er i øyeblikket koblet til. ladekonfigurasjonen kan ikke endres med denne batteritypen.</p>
<b>Battery Slice Charge Configuration</b>	<p>Her kan du angi hvordan batteriet skal lades. Alternativene er:</p> <ul style="list-style-type: none"> <li>• Standard Charge (standardlading)</li> <li>• <b>Express Charge</b> (hurtiglading) (standardinnstilling)</li> </ul>

Alternativ	Beskrivelse
<b>Intel(R) Smart Connect Technology</b>	Gir deg muligheten til å aktivere at systemet registrerer nærliggende trådløse sendere når systemet sover. Alternativet er deaktivert som standard.

Tabell 9. POST Behavior

Alternativ	Beskrivelse
<b>Adapter Warnings</b>	Her kan du aktivere varselsmeldinger når visse strømadaptore brukes. Alternativet er aktivert som standard. <ul style="list-style-type: none"> <li>• Enable Adapter Warnings (aktiver adaptervarsler)</li> </ul>
<b>Keypad (Embedded)</b>	Her kan du velge en av de to metodene for å aktivere spesialtastaturet som er innfelt i det interne tastaturet. Alternativene er: <ul style="list-style-type: none"> <li>• <b>Fn Key Only</b> (Kun Fn-tasten) (Standardinnstilling)</li> <li>• By Numlock (med NumLock)</li> </ul>
<b>Mouse/Touchpad</b>	Her kan du definere hvordan datamaskinen skal håndtere inndata fra mus og styreplate. Alternativene er: <ul style="list-style-type: none"> <li>• Serial Mouse (seriell mus)</li> <li>• PS2 Mouse (PS2-mus)</li> <li>• <b>Touchpad/PS-2 Mouse</b> (styreplate/PS2/mus) (standardinnstilling)</li> </ul>
<b>Numlock Enable</b>	Angir om NumLock-funksjonen kan aktiveres når datamaskinen starter. Dette alternativet er aktivert som standard. <ul style="list-style-type: none"> <li>• Enable Numlock (aktiver NumLock)</li> </ul>
<b>Fn Key Emulation</b>	Her kan du tilordne <Scroll Lock>-tastfunksjonen på PS2-tastaturer med <Fn>-tasten på et internt tastatur. Alternativet er aktivert som standard. <ul style="list-style-type: none"> <li>• Enable Fn Key Emulation (aktiver emulering av Fn-tast)</li> </ul>
<b>Fastboot</b>	Her kan du øke hastigheten på oppstartsprosessen. Alternativene er: <ul style="list-style-type: none"> <li>• Minimal</li> <li>• <b>Thorough</b> (grundig) (standardinnstilling)</li> <li>• Auto</li> </ul>
<b>Extend BIOS POST Time</b>	Gir deg muligheten til å forsinke oppstartsforsinkelsen ytterligere. Alternativene er: <ul style="list-style-type: none"> <li>• <b>0 seconds</b> (0 sekunder) (Standardinnstillingen)</li> <li>• 5 seconds (5 sekunder)</li> <li>• 10 seconds (10 sekunder)</li> </ul>
<b>MEBx Hotkey</b>	Gir deg muligheten til å aktivere hurtigtastfunksjonen MEBx hvis det er nødvendig. Dette alternativet er aktivert som standard.

**Tabell 10. Virtualization Support (virtualiseringsstøtte)**

Alternativ	Beskrivelse
<b>Virtualization</b>	<p>Dette alternativet angir om en VMM (Virtual Machine Monitor) kan bruke de ekstra maskinvarefunksjonene i Intels virtualiseringsteknologi.</p> <ul style="list-style-type: none"> <li>• <b>Enable Intel Virtualization Technology</b> (aktiver Intels virtualiseringsteknologi) – Standardinnstilling.</li> </ul>

**Tabell 11. Wireless (Trådløst)**

Alternativ	Beskrivelse
<b>Wireless Switch</b>	<p>Her kan du angi hvilke trådløsheter som skal styres av trådløsbryteren. Alternativene er:</p> <ul style="list-style-type: none"> <li>• WWAN</li> <li>• WiGig</li> <li>• WLAN</li> <li>• Bluetooth</li> </ul> <p>Alle alternativene er aktivert som standard.</p>
<b>Wireless Device Enable</b>	<p>Her kan du aktivere eller deaktivere trådløshetene. Alternativene er:</p> <ul style="list-style-type: none"> <li>• WWAN</li> <li>• Bluetooth</li> <li>• WLAN/WiGig</li> </ul> <p>Alle alternativene er aktivert som standard.</p>

**Tabell 12. Maintenance (vedlikehold)**

Alternativ	Beskrivelse
<b>Service Tag</b>	Viser datamaskinens servicekode.
<b>Asset Tag</b>	Her kan du opprette en utstyrskode for systemet hvis det ikke allerede er gjort. Dette alternativet er ikke angitt som standard.

**Tabell 13. System Logs (systemlogger)**

Alternativ	Beskrivelse
<b>BIOS events</b>	Viser systemhendelseslogger og gir deg mulighet til å tømme loggen.
<b>Thermal Events</b>	Viser loggen over termiske hendelser og gir deg mulighet til å tømme loggen.
<b>Power Events</b>	Viser loggen over strømhendelser og gir deg mulighet til å tømme loggen.

## Oppdatere BIOS

Det anbefales at du oppdaterer BIOS (systemoppsettet) når du bytter hovedkort eller hvis det finnes en oppdatering tilgjengelig. På bærbare datamaskiner må du sørge for at batteriet er fulladet og koblet til en strømkontakt

1. Start datamaskinen på nytt.
2. Gå til [dell.com/support](http://dell.com/support).


3. Hvis du har datamaskinens servicekode eller ekspresservicekode:
  -  **MERK:** Du finner servicekoden ved å klikke på **Where is my Service Tag?** (Hvor er servicekoden min?).
  -  **MERK:** Hvis du ikke finner servicekoden, klikker du på **Detect Service Tag** (Finn servicekode). Følg instruksjonene på skjermen.
4. Tast inn **servicekoden** eller **ekspresservicekoden**, og klikk deretter **Submit** (send).
5. Hvis du ikke finner servicekoden, klikker du på produktkategorien til datamaskinen.
6. Velg **Product Type** (Produkttype) fra listen.
7. Velg datamaskinmodellen og siden **Product Support** (Produktstøtte) for datamaskinen vises.
8. Klikk på **Drivers & Downloads** (drivere og nedlastinger).
9. På skjermen med drivere og nedlastinger, under listen **Operating System** (Operativsystem) må du velge **BIOS**.
10. Finn den siste BIOS-filen og klikk deretter **Download File** (last ned fil).
11. Velg ønsket nedlastingsmetode i vinduet **Please select your download method below** (velg nedlastingsmetode nedenfor). Klikk deretter **Download File** (Last ned fil).  
Vinduet **File Download** (Filnedlasting) vises.
12. Klikk **Save** (lagre) for å lagre filen på datamaskinen din.
13. Klikk **Run** (kjør) for å installere den oppdaterte BIOS-filen på datamaskinen din.  
Følg anvisningene på skjermen.


## System- og installeringspassord

Du kan opprette et system- og et installeringspassord for å sikre datamaskinen.

Passordtype	Beskrivelse
<b>System Password</b> (Systempassord)	Et passord som du må taste inn for å kunne logge deg på systemet.
<b>Setup password</b> (Installeringspassord)	Et passord som du må taste inn for å få tilgang til datamaskinens BIOS-innstillinger.


 **FORSIKTIG:** Passordfunksjonen gir deg et grunnleggende sikkerhetsnivå på datamaskinen din.

 **FORSIKTIG:** Alle kan få tilgang til data som er lagret på datamaskinen din hvis den ikke er låst og ligger uovervåket.

 **MERK:** Datamaskinen din blir levert med system- og installeringspassordet deaktivert.

### Tildel et system- installeringspassord

Du kan tildele et nytt **systempassord** og/eller et **installeringspassord**, eller endre et eksisterende **systempassord** og/eller **installeringspassord** bare når **Password Status** (Passordstatus) er **Unlocked** (ilåst). Hvis passordstatusen er **Locked** (låst), kan du ikke endre systempassordet.

 **MERK:** Hvis passordbryteren er deaktivert, vil det eksisterende system- og installeringspassordet bli slettet og du vil ikke trenge noen passord for å kunne komme inn på datamaskinen.

Hvis du vil på systeminnstillingene må du trykke <F2> rett etter at du har slått på maskinen eller startet på nytt.

1. På skjermen **System BIOS** eller **System Setup** (systemoppsett) må du velge **System Security** (systemsikkerhet) og deretter trykke <Enter>.

Skjermen **System Security** (systemsikkerhet) vises.

2. På skjermen **System Security** (systemsikkerhet) må du kontrollere at feltet **Password Status** (passordstatus) er **Unlocked** (ulåst).

3. Velg **System Password**, tast inn systempassordet og trykk deretter <Enter> eller <Tab>.

Bruk følgende retningslinje når du skal tildele systempassordet:

- Et passord kan ha opp til 32 tegn.
- Passordet kan inneholde numrene 0 til 9.
- bare små bokstaver er tillatt, slik at du kan ikke bruke store bokstaver.
- Bare følgende spesialtegn er tillatt: mellomrom, ("), (+), (,), (-), (.), (/), (;), (|), (\), (|), (').

Tast inn systempassordet på nytt når du blir bedt om det.

4. Tast inn systempassordet som du tastet inn tidligere og klikk deretter **OK**.
5. Velg **Setup Password**, tast inn systempassordet og trykk deretter <Enter> eller <Tab>.  
En melding ber deg taste inn installeringspassordet på nytt.
6. Tast inn installeringspassordet som du tastet inn tidligere og klikk deretter **OK**.
7. Trykk <Esc> og du blir bedt om å lagre endringene.
8. Trykk <Y> hvis du vil lagre endringene.

Datamaskinen starter på nytt.

## Slette eller endre et eksisterende system og/eller installasjonspassord.

Kontroller at **Password Status** (passordstatus) er ulåst (på systemoppsettet) før du prøver å slette eller endre eksisterende system- og/eller installeringspassordet. Du kan ikke slette eller endre et eksisterende system- eller installeringspassord hvis **Password Status** er låst.

Hvis du vil på systeminnstillingene må du trykke <F2> rett etter at du har slått på maskinen eller startet på nytt.

1. På skjermen **System BIOS** eller **System Setup** (systemoppsett) må du velge **System Security** (systemsikkerhet) og deretter trykke <Enter>.

Skjermen **System Security** (systemsikkerhet) vises.

2. På skjermen **System Security** (systemsikkerhet) må du kontrollere at feltet **Password Status** (passordstatus) er **Unlocked** (ulåst).

3. Velg **System Password** (systempassord), endre eller slett eksisterende systempassord og trykk deretter <Enter> eller <Tab>.

4. Velg **Setup Password** (installeringspassord), endre eller slett eksisterende installeringspassord og trykk deretter <Enter> eller <Tab>.



**MERK:** Hvis du endrer system- og/eller installeringspassordet må du taste inn det nye passordet når du blir bedt om det. Hvis du skal slette system- og/eller installeringspassordet må du bekrefte slettingen når du blir bedt om det.

5. Trykk <Esc> og du blir bedt om å lagre endringene.
6. Trykk <Y> hvis du vil lagre endringene før du går ut av systemoppsettet.

Datamaskinen starter på nytt.



## Diagnostikk

Hvis du har problemer med datamaskinen din må du kjøre ePSA-diagnostiseringen før du tar kontakt med Dell for teknisk assistanse. Målet med denne diagnostiske kjøringen er å teste datamaskinens maskinvare uten behov for ekstern utstyr eller fare for tap av data. Hvis du ikke kan løse problemet på egen hånd, kan vårt service- og supportpersonell bruke resultatet fra diagnostikken til å hjelpe deg med å løse problemet.

### Enhanced Pre-Boot System Assessment (ePSA)-diagnostikk

ePSA-diagnostikk (også kjent som systemdiagnostikk) utfører en komplett kontroll av maskinvaren din. ePSA er en del av BIOS, og startes internt av BIOS. den innebygde systemdiagnosen gir deg et sett med alternativer for spesielle enheter, eller enhetsgrupper, slik at du kan:

- Kjøre testene automatisk eller i et interaktivt modus
- Repetere testene
- Vise eller lagre testresultatene
- Utføre grundige tester for å introdusere flere testalternativer, som kan gi mer informasjon om enheten(e) med problemer
- Se på statusmeldinger som informerer deg om testene blir utført vellykket
- Se på feilmeldinger som informerer deg om problemer som oppstod under testing



**FORSIKTIG: Du må bare bruke verktøyene for systemdiagnos til å teste datamaskinen din. Hvis du bruker testene på andre datamaskiner kan dette føre til ugyldige resultater eller ugyldige meldinger.**







**MERK:** Noen av testene for spesielle enheter krever tilbakemelding fra brukeren. Du må alltid forsikre deg om at du er ved datamaskinen når du utfører diagnosetestene.

1. Slå på datamaskinen.
2. Når datamaskinen starter opp, må du trykke <F12> når du ser Dell-logoen.
3. På oppstartsmenyne må du velge alternativet **Diagnostics** (diagnostikk).  
Vinduet **Enhanced Pre-boot System Assessment** vises, og her ser du en liste over alle enheten på datamaskinen. De diagnostiske verktøyene starter testene på alle registrerte enheter.
4. Hvis du ønske rå kjøre diagnostiske tester på en spesiell enhet, må du trykke <Esc> og deretter klikke **Yes** (ja) for å stoppe testene.
5. Velg deretter enheten på venstre pane og klikk deretter **Run Tests** (kjør tester).
6. Hvis det er noen problemer, vises feilkodene.  
Noter deg feilkoden og ta kontakt med Dell.

# Enhetsstatuslamper

Tabell 14. Enhetsstatuslamper

-  Slås på når du slår på datamaskinen og blinker når datamaskinen er i en strømstyringsmodus.
-  Slås på når datamaskinen leser eller skriver data.
-  Slås på og lyser konstant eller blinker for å angi batteriladestatusen.
-  Slås på når trådløst nettverk er aktivert.

Statuslampene på enheten er vanligvis plassert enten på toppen eller på venstre side av tastaturet. De brukes til å vise tilkoblings- og aktivitetsstatus for lager, batteri og trådløsenheter. De kan dessuten være nyttige som diagnoseverktøy når det foreligger en mulig feil i systemet.

Tabellen nedenfor viser hvordan du kan lese LED-kodene når det oppstår mulige feil.

Tabell 15. Lamper

Lagringslampe	Strømlampe	Trådløslampe	Feilbeskrivelse
Blinkende	Jevnt lys	Jevnt lys	Det kan ha oppstått en prosessorfeil.
Jevnt lys	Blinkende	Jevnt lys	Minnemoduler er registrert, men det har oppstått en feil.
Blinkende	Blinkende	Blinkende	Det er oppstått en mulig feil på hovedkortet.
Blinkende	Blinkende	Jevnt lys	Det kan ha oppstått en feil med skjerm-/grafikkortet.
Blinkende	Blinkende	Av	Systemfeil ved initialisering av harddisk ELLER systemfeil ved initialisering av Option ROM.
Blinkende	Av	Blinkende	Det oppstod et problem under initialiseringen av USB-kontrolleren.
Jevnt lys	Blinkende	Blinkende	Ingen minnemoduler er installert eller registrert.
Blinkende	Jevnt lys	Blinkende	Det oppstod et problem under initialiseringen av skjermen.
Av	Blinkende	Blinkende	Modemet hindrer systemet i å fullføre POST
Av	Blinkende	Av	Kunne ikke initialisere minnet, eller minnet støttes ikke.

# Batteristatuslamper

Hvis datamaskinen er koblet til et strømuttak, fungerer batterilampen slik:



**Gul og hvit lampe blinker vekselvis** En ikke godkjent eller ustøttet strømadapter (ikke fra Dell) er koplet til den bærbare maskinen.


**Vekselvis gul blinking mens hvit lampe lyser hele tiden** Midlertidig batterisvikt med strømadapteren til stede.

<b>Gul lampe blinker konstant</b>	Kritisk batterisvikt med strømadapteren til stede.
<b>Lampe av</b>	Batteriet i full lademodus med strømadapteren til stede.
<b>Hvit lampe på</b>	Batteriet i lademodus med strømadapteren til stede.



## Tekniske spesifikasjoner

 **MERK:** Tilbudene kan variere fra område til område. Hvis du vil ha mer informasjon om hvordan datamaskinen er konfigurert, klikker du på Start  (**Startikon**) → **Hjelp og støtte** og velger alternativet for å vise informasjon om datamaskinen.

 **MERK:** Naviger til **Hjelp og støtte** i Windows 8 for å vise informasjon om din datamaskin.

**Tabell 16. System Information**

Funksjon	Spesifikasjoner
Brikkesett	Mobile Intel QM87 Express brikkesett
DRAM-bussbredde	64-biters
Flash EPROM	SPI 32 Mbits, 64 Mbits
PCIe bus	100 MHz
Ekstern busshastighet	PCIe Gen2 (5GT/s)

**Tabell 17. Prosessor**

Funksjon	Spesifikasjoner
Typer	Intel Core i5/i7-seriene
L3-cache	3 MB og 4MB

**Tabell 18. Minne**


Funksjon	Spesifikasjoner
Minnekontakt	To SODIMM-kontakter
Minnekapasitet	1 GB, 2 GB, 4 GB eller 8 GB
Minnetype	DDR3L SDRAM (1600 MHz)
Minste minne	2 GB
Største minne	16 GB

**Tabell 19. Audio**

Funksjon	Spesifikasjoner
Type	firekanals høydefinisjonslyd
Kontroller	Realtek ALC3226
Stereokonvertering	24-biters (analog-til-digital og digital-til-analog)

Funksjon	Spesifikasjoner
Grensesnitt:	
Intern	høydefinisjonslyd
Ekstern	mikrofoninngang, stereohodetelefoner, ekstern høyttalerkobling
Høyttalere	to
Intern høyttalerforsterker	1 W (RMS) per kanal
Volumkontroller	hurtigtaster

**Tabell 20. Skjermkort**

Funksjon	Spesifikasjoner
Type	integrert på hovedkortet
Kontroller:	
UMA	Intel HD Graphics 4600
Diskret	AMD Radeon HD 8690M Graphics
Databuss	PCI-E Gen3 x8
Støtte for ekstern skjerm	<ul style="list-style-type: none"> <li>• En VGA-port</li> <li>• En HDMI-port</li> </ul>
	 <b>MERK:</b> Støtter to DP-/DVI-porter gjennom dokkingstasjonen.

**Tabell 21. Kamera**

Funksjoner	Spesifikasjoner
Kameraoppløsning	1280 x 720 piksler
Skjermoppløsning (maksimal)	1280 x 720 piksler
Diagonal visningsvinkel	74 °

**Tabell 22. Kommunikasjon**

Funksjoner	Spesifikasjoner
Nettverksadapter	10/100/1000 Mb/s Ethernet (RJ-45)
Wireless (Trådløst)	internt trådløst lokalt nett (WLAN) og trådløst fjernnett (WWAN)

**Tabell 23. Porter og kontakter**

Funksjoner	Spesifikasjoner
Audio	én mikrofoninngang / stereoutgang for hodetelefon / høyttalerkobling
Skjermkort	Én 15-pinnere VGA-kontakt, en 19-pinnere HDMI-kontakt
Nettverksadapter	én RJ-45-kontakt

<b>Funksjoner</b>	<b>Spesifikasjoner</b>
USB	Fire USB 3.0-kompatible kontakter
Minnekortleser	Støtter opp til SD4.0
Micro SIM-kort (Subscriber Identity Module (uSIM))	ett
Forankringsport	ett

**Tabell 24. Kontaktløst smartkort**

<b>Funksjon</b>	<b>Spesifikasjoner</b>
Støttede smartkort/teknologier	BTO med USH

**Tabell 25. Skjerm**

<b>Funksjon</b>	<b>Spesifikasjoner</b>
Type	HD Anti-Glare
Dimensjoner:	
Høyde	224,30 mm (8,83 tommer)
Bredde	360,00 mm (14,17 tommer)
Diagonalt	396,24 mm (15,60 tommer)
Aktivt område (X/Y)	384 mm x 258 mm (15,12 tommer x 10,16 tommer)
Maksimal oppløsning	1920 x 1080
Maksimal lysstyrke	300 nit
Oppdateringsfrekvens	60 Hz
Minimums visningsvinkler:	
Horisontalt	+/- 60°
Vertikalt	+/- 50°
Pikselbredde	0,179

**Tabell 26. Tastatur**

<b>Funksjon</b>	<b>Spesifikasjoner</b>
Antall taster	USA: 83 taster, Storbritannia: 84 taster, Brasil: 85 taster og Japan: 87 taster

**Tabell 27. Styreplate**

<b>Funksjon</b>	<b>Spesifikasjoner</b>
Aktivt område:	
X-akse	80,00 mm

Funksjon	Spesifikasjoner
Y-akse	45,00 mm

**Tabell 28. Batteri**

Funksjon	Spesifikasjoner	
Type	6 cellers (65 Watt-timer) litium ion	9 cellers (97 Watt-timer) litium ion
Dimensjoner:		
Dybde	48,08 mm (1,89 tommer)	71,79 mm (2,83 tommer)
Høyde	20,00 mm (0,79 tommer)	20,00 mm (0,79 tommer)
Bredde	208 mm (8,19 tommer)	214 mm (8,43 tommer)
Vekt	345,00 g (0,76 pund)	524,00 g (1,16 pund)
Spenning	11,1 VDC	
Temperaturområde:		
Ved bruk	0 °C til 50 °C (32 °F til 158 °F)	
Ikke i bruk	-20 °C til 65 °C (4 °F til 149 °F)	
Knappcellebatteri	3 V CR2032 litium knappcelle	

**Tabell 29. Vekselstrømadapter**

Funksjon	Spesifikasjoner
Type	65 W og 90 W
Inngangsspenning	100 VAC til 240 VAC
Inngangsstrøm (maks.)	1,5 A
Inngangsfrekvens	50 Hz til 60 Hz
Utgangsstrøm	3,34 A og 4,62 A
Nominell utgangsspenning	19,5 +/-1,0 VDC
Temperaturområde:	
Ved bruk	0 °C til 40 °C (32 °F til 104 °F)
Ikke i bruk	-40 °C til 70 °C (-40 °F til 158 °F)

**Tabell 30. Fysiske mål**

Funksjon	Spesifikasjoner
Høyde	<ul style="list-style-type: none"> <li>Foran – 28,60 mm (1,12 tommer)</li> <li>Bak – 30,80 mm (1,21 tommer)</li> </ul>
Bredde	338,00 mm (13,30 tommer)
Dybde	232,60 mm (9,16 tommer)


<b>Funksjon</b>	<b>Spesifikasjoner</b>
Vekt	2,12 kg (4,68 lb)

**Tabell 31. Omgivelser**

<b>Funksjon</b>	<b>Spesifikasjoner</b>
Temperatur:	
Ved bruk	0 °C til 35 °C (32 °F til 95 °F)
Oppbevaring	-40 °C til 65 °C (-40 °F til 149 °F)
Relativ luftfuktighet (maks.):	
Ved bruk	10 til 90 % (ikke-kondenserende)
Oppbevaring	5 til 95 % (ikke-kondenserende)
Høyde over havet (maksimum):	
Ved bruk	-15,2 m til 3048 m (-50 fot til 10 000 fot) 0° til 35°C
Ikke i bruk	-15,24 m til 10 668 m (-50 fot til 35 000 fot)
Luftforurensningsnivå	G1 som definert i ISA-71.04-1985



## kontakte Dell

 **MERK:** Hvis du ikke har en aktiv Internett-tilkobling, kan du finne kontaktinformasjon på fakturaen, følgeseddelen, regningen eller i Dells produktkatalog.

Dell tilbyr flere nettbaserte og telefonbaserte støtte- og servicealternativer. Tilgjengeligheten varierer etter land og produkt. Det kan hende at enkelte tjenester ikke er tilgjengelige i ditt område. For å kontakte Dell for spørsmål om salg, teknisk støtte eller kundeservice:

1. Gå til **dell.com/support**
2. Velg din støttekategori.
3. Kontroller at land eller område stemmer i nedtrekksmenyen Choose A Country/Region (Velg et land/område) øverst på siden.
4. Velg ønsket tjenestetype eller kundestøttetype basert på de behovene du har.